

# **Jaarverslag**

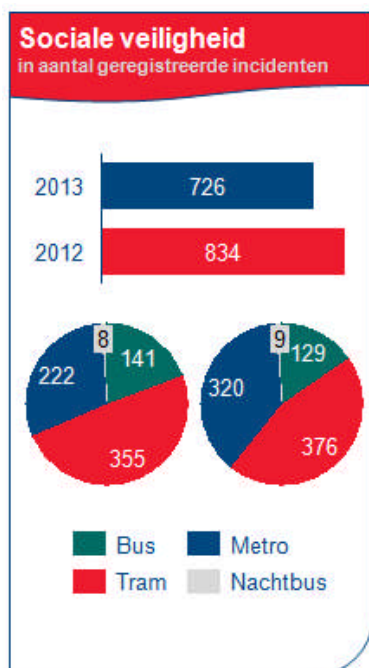
**2013**

**R.E.T. N.V.**



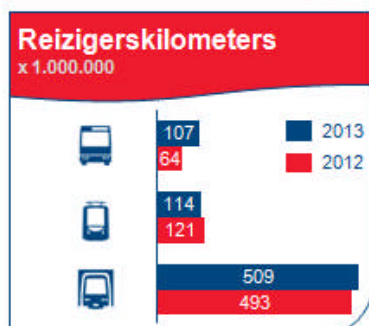
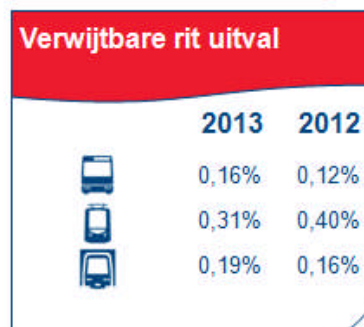
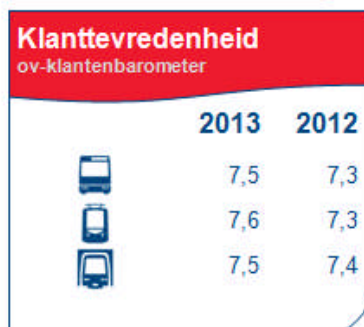
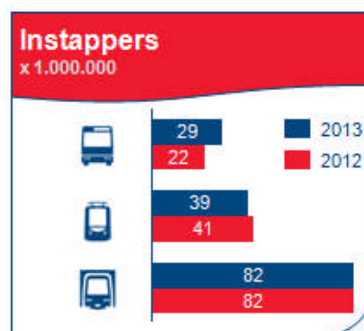


## Kerncijfers



### Mijlpaal

Hoofdlijnenakkoord met stadsregio en gemeente Rotterdam afgesloten

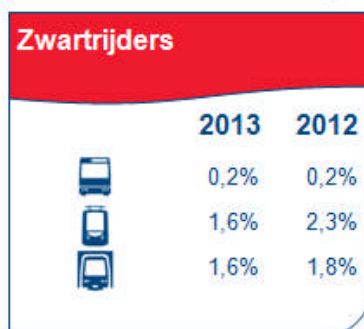
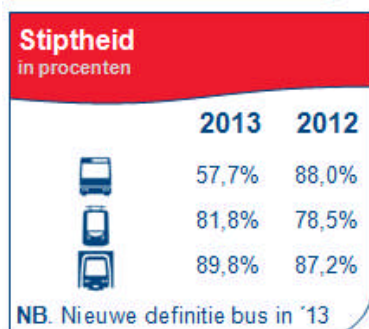


### Groene stroom

**100%**  
van het totale stroomverbruik in 2013 en 2012

### Klachten

**3.549**  
(2012: 3.916)



### Mijlpaal

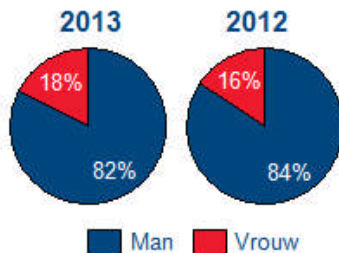
Aardig Onderweg Awards 2013

### Aantal medewerkers

**2.685 FTE**

in 2013

(2012: 2.704)



■ Man ■ Vrouw

**Gemiddelde leeftijd:**  
50,2 jaar

(2012: 49,9 jaar)

### Mijlpaal

Besluit Hoekse Lijn  
genomen

### CO<sup>2</sup> emissie

in gram per reizigerskilometer

	2013	2012
	174,71	187,72
	3,52	2,89
	2,20	2,13

NB. Uitbreiding busvloot in '13

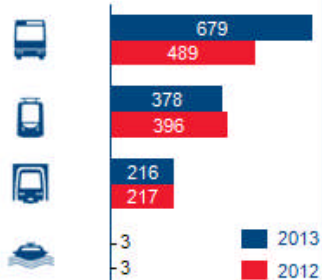
### Bedrijfsopbrengsten

in € 1.000.000

	2013	2012
Opbrengsten kaartverkoop	164	147
Exploitatiebijdragen	178	172
Werken derden	68	89
Overig	11	11
<b>Totaal</b>	<b>421</b>	<b>419</b>

### Dienstregelingen (dru's)

x 1.000



### Materieel

	278
	128
	160
	1

### Energieconsumptie

in Kwh per reizigerskilometer

	2013	2012
	0,59	0,63
	0,24	0,19
	0,15	0,13

### Resultaat

in € x 1.000.000

**10,9 miljoen**  
netto resultaat in 2013

(2012: 10,3 miljoen)

### Mijlpaal

Introductie OVMiles

### Verzuim

**7,6%**  
ziekteverzuim in 2013

(2012: 7,5%)

## Inhoudsopgave

Kerncijfers .....	3
Voorwoord.....	8
<b>Jaaroverzicht 2013 .....</b>	<b>9</b>
Januari .....	9
Februari.....	9
Maart.....	10
April.....	11
Mei .....	11
Juni .....	12
Juli .....	13
Augustus .....	15
September.....	15
Oktober .....	16
November.....	17
December.....	17
<b>Bedrijfsplan: de resultaten van 2013 .....</b>	<b>19</b>
Hoofdlijnenakkoord.....	19
Optimale reizigersbeleving .....	20
Hoge kwaliteit.....	21
Gezonde organisatie .....	21
<b>Goed bestuur (corporate governance).....</b>	<b>24</b>
Structuur van de onderneming .....	24
Corporate governance-structuur .....	24
Naleving Corporate Governance Code.....	25
Interne beheersingsstructuur .....	25
In Control Statement Project Governance .....	25

<b>Financiële ontwikkelingen .....</b>	<b>27</b>
Structuur .....	27
Resultaat 2013 .....	27
Vooruitblik 2014.....	28
Risico's.....	28
<b>Taakverdeling directie.....</b>	<b>29</b>
<b>Personalia directie .....</b>	<b>30</b>
<b>Juridische structuur RET N.V.....</b>	<b>33</b>
<b>Verslag van de Raad van Commissarissen .....</b>	<b>34</b>
<b>Jaarrekening.....</b>	<b>40</b>
Geconsolideerde balans per 31 december 2013 .....	41
Geconsolideerde winst- en verliesrekening over 2013.....	42
Geconsolideerd kasstroomoverzicht over 2013 .....	43
Toelichting op de geconsolideerde balans en winst- en verliesrekening .....	44
Toelichting op de geconsolideerde balans.....	54
Toelichting op de geconsolideerde winst- en verliesrekening .....	63
Vennootschappelijke balans per 31 december 2013 .....	69
Vennootschappelijke winst- en verliesrekening over 2013.....	70
Toelichting op de vennootschappelijke balans en winst- en verliesrekening .....	71
<b>Overige gegevens .....</b>	<b>78</b>
Controleverklaring van de onafhankelijke accountant.....	79
Statutaire regeling omtrent winstneming.....	81
Voorstel resultaatbestemming .....	81
Gebeurtenissen na balansdatum .....	81
Meerjarenoverzicht.....	83

**Jaarverslag Rotterdamse Elektrische Tram N.V., hierna te noemen RET N.V.**





## Voorwoord

Met dit jaarverslag brengen we de RET 2013 in beeld. Naast informatie over onze onderneming en onze medewerkers, geven we hierin aan hoe we 'Aardig onderweg' zijn. Zoals het prima financieel resultaat van € 10,9 miljoen, de stijging van het aantal reizigerskilometers, een daling van het zwartrijden, ons steeds concretere bedrijfsplan en de ondertekening van het hoofdlijnenakkoord.

Aan dit akkoord gingen jaren van praten en lobbyen voor inbesteding van het openbaar vervoer bij de RET vooraf. En maanden van overleggen en onderhandelen met de stadsregio en de gemeente Rotterdam over voorwaarden en verplichtingen. Door het hoofdlijnenakkoord weten we zeker dat de RET een integraal vervoerbedrijf blijft met alle voordelen die dat voor de klant biedt. Voor ons biedt het hoofdlijnenakkoord een unieke kans.

Het jaarverslag geeft ook gedetailleerde informatie over de juridische structuur en financiële ontwikkelingen van ons bedrijf, inclusief de jaarrekening.

Zo kunt u zich een beeld vormen van de RET 2013.

Pedro Peters  
*statutair directeur*

## Jaaroverzicht 2013

We zijn aardig onderweg! We maken ons sterk voor perfect georganiseerd en uitgevoerd openbaar vervoer met de hoogste kwaliteit voor de reiziger in de stadsregio Rotterdam. Ons bedrijf weerspiegelt de aard van de stad, is levendig, zakelijk en eerlijk. We steken graag de handen uit de mouwen en richten onze blik op de toekomst.

### Januari

#### *Steun in de rug van nieuw talent*

Voor de derde keer organiseerden we de Aardig Onderweg Award. Onze Rotterdamse prijs van € 10.000 voor mensen die iets bijzonders doen, ontwikkelen of betekenen in de stadsregio Rotterdam. Met de award en het geldbedrag worden de winnaars, die zelf aardig onderweg zijn of anderen aardig onderweg helpen, gestimuleerd om hun doel te bereiken. 15 januari werden Rotterdammers op straat en in de tram benaderd met de vraag of zij iemand kenden die 'aardig onderweg' is en daarom een bloemetje verdiende. Iemand die iets bijzonders doet voor een ander, of voor de stad. De bloemen werden direct bezorgd, met een kaartje van de afzender.

#### *Winterweer: weinig hinder*

Winterweer met sneeuw en gladheid. Een periode die we redelijk goed doorkwamen, met uitzondering van een deel van metrolijn E. Deze lijn had wel last van wisselstoringen op het Haaglanden deel van het traject. Daar hadden onze reizigers last van. En hoewel we niet altijd volgens de dienstregeling reden, brachten we op de andere lijnen onze reizigers naar hun bestemming.

### Februari

#### *Foto voor jouw Valentijn*

We verrasten onze reizigers op een unieke manier. Het RET Valentijnsteam zette reizigers op de foto, met hierop een persoonlijk bericht. De foto kregen zij direct mee voor hun 'Valentijn'. De foto's waren ook te zien op de schermen in de bussen en de beeldschermen bij metrostation Beurs. De leukste foto werd beloond met een weekend naar Parijs voor twee personen.

#### *Bijdrage aan verbetering luchtkwaliteit*

Milieudienst Rijnmond meet de luchtkwaliteit vanaf het dak van een tram. Met het programma 'Schoon op weg' verbetert de gemeente Rotterdam de luchtkwaliteit. Vanaf een aantal vaste meetpunten wordt de luchtkwaliteit gemeten. De mobiele meeteenheid op de tram sloeg gegevens op over roet, fijnstof en andere schadelijke stoffen.

### *Minder stroomstoringen en snelle oplossingen*

45 jaar metro met dagelijks 300.000 reizigers, een recente uitbreiding van het metronet en de komst van de Hoekse Lijn. Daarom wordt niet alleen gewerkt aan de stations en het metrospoor, maar ook aan het elektriciteitsnetwerk. Met de renovatie van de gelijkrichterstations verwachten we minder stroomstoringen en een snellere oplossing van eventuele storingen.

### **Maart**

#### *Trendy tramcampagne*

Een tram in een campagne met de uitstraling van een trendy autoreclame. Dé manier om de concurrentie met de auto aan te gaan. Met 113 trams hebben we de grootste Citadis-vloot ter wereld. Op veel plaatsen zijn de perrons verhoogd voor 'gelijkvloerse' entree en we hebben actuele reisinformatie op de haltes. Kwalitatief openbaar vervoer, een tram die je goed en comfortabel naar je bestemming brengt. Ontspannen reizen, veel verbindingen en een groot OV-netwerk moeten automobilisten verleiden vaker voor het openbaar vervoer te kiezen.

#### *Supporters gratis mee*

Vanaf 17 maart maken supporters bij de thuiswedstrijden van Feyenoord gratis gebruik van alle bus- en tramlijnen van de RET op vertoon van een seizoens- of wedstrijdkaart. Op deze manier wordt onze 75-jarige samenwerking met Feyenoord een nieuwe impuls gegeven.

#### *Fashion show in tram*

Een spectaculaire open air fashion show, met een catwalk door prachtig uitgelichte trams. Het Rotterdams nieuwste mode-event 'The fashion track'.

#### *U geeft ons ...*

Onze reizigers geven gemiddeld een 7,5 voor het vervoer met bus, tram of metro. De verbeteringen aan het spoor en de haltes hebben daar zeker aan bijgedragen. Ook het oordeel over de veiligheid en het gemak van de OV-chipkaart steeg. Onze service verbetert steeds meer.

	<b>2013</b>	<b>2012</b>	<b>2011</b>	<b>2010</b>	<b>2009</b>
Bus	7,5	7,3	7,4	7,5	7,3
Tram	7,6	7,3	7,2	7,1	7,0
Metro	7,5	7,4	7,2	7,2	7,1

## **April**

### *Mooie initiatieven voor betere regio*

Tijdens een feestelijke theateravond in het nieuwe Luxor Theater werden 10 april de winnaars bekend gemaakt van de derde Aardig Onderweg Award. De Aardig Onderweg Award is een prijs van € 10.000 die jaarlijks wordt uitgereikt aan mensen die iets bijzonders doen, ontwikkelen of betekenen in de stadsregio Rotterdam. Met de Award en het geldbedrag worden de winnaars gestimuleerd om hun doel te bereiken.

De winnaars – verdeeld over 5 Awards – waren: Winie Wiegmans voor Stichting Lodewijk (categorie Voor de Kunst), Floor Brouwer voor Stichting BONT (categorie Voor Elkaar), Bob Richters voor HotspotHutspot (categorie Voor de Toekomst), Angela Vermeulen voor Stichting Voedseltuin (categorie Voor de Stad) en nogmaals Floor Brouwer voor Stichting BONT (Publieksprijs).

### *Makkelijk internetten onderweg*

In april testten we WiFi in de trams. In de bussen is dit inmiddels gerealiseerd. In de remise Waalhaven werd een metrovoertuig voorzien van de techniek en werden testen gedaan om te onderzoeken hoe we WiFi ook in de trams en metro's kunnen inbouwen. Eind 2014 kunnen onze reizigers gebruik maken van WiFi in de trams en metro's.

### *Koninklijk onderweg*

Op Kroningsdag reed een 'gouden' RET-bus reizigers gratis naar de leukste Kroningsdagfeestjes. De bus reed door de Rotterdamse binnenstad en vervoerde de reizigers op Koninklijke wijze.

## **Mei**

### *Angst voor OV verdwijnt*

Cursusleider en initiatiefnemer Peter van Hemert (metrobestuurder) gaf de cursus 'Ontspannen reizen'. Dichtklappende deuren, mensenmassa's, een beklemmend gevoel onder de grond te zitten, of een specifieke angst voor het openbaar vervoer. De cursus is bedoeld voor mensen die het reizen met het OV niet altijd als ontspannen ervaren en daardoor minder of zelfs geen gebruik meer maken van het OV. We bieden de cursus vier keer per jaar aan.

### *Website toegankelijk voor visueel gehandicapten*

Onze website heeft vanaf mei een heel eigen versie voor mensen met een visuele handicap. Een website die onder andere door middel van braille en voorleesfunctie zonder muis te bedienen is. De site is voor bezoekers die slechtziend of blind zijn, of senioren die moeite hebben met kleine letters, goed te raadplegen.

## Juni

### *Verbetering in zomerdienstregeling*

We verbeterden onze zomerdienstregeling. Die duurde een week korter en sloot daarom beter aan op de schoolvakanties. Tijdens de spits werden extra metro's ingezet op metrolijn D en reden drukke tramlijnen vaker. Deze seizoensaanpassing zorgde voor betere afstemming op de schoolvakanties en wij bleven onze reizigers beter bedienen, die in de zomervakantie wel gebruik maakten van het openbaar vervoer. Een verbetering van onze service.

### *Snellere in- en uitstap*

Zorgen voor goed uitgevoerd openbaar vervoer, waarbij we het de reizigers zo makkelijk mogelijk willen maken. Daaraan draagt snelle in- en uitstap van de tram bij. In opdracht van de stadsregio is onderzoek gedaan met speciale perronmarkering voor een snellere doorstroming bij het in- en uitstappen. Op de halte werd markering aangebracht bij de plek van de deuren. Hier kunnen reizigers zich opstellen om in te stappen. De proef wordt in 2014 uitgebreid met een aantal haltes van de tramlijnen 21 en 24.

### *Frisse geur in de liften*

In juni werd een proef gehouden met luchtverfrissers in liften. Een lift met een frisse, prettige geur zorgt dat de reiziger fijn aan zijn reis begint en de lift niet hoeft te ontwijken. De luchtverfrissers hangen onder de lift in de liftschacht en blazen de geurende lucht de lift in. Verspreid over een aantal liften hangende geuren: fresia, lavendel, citrus, sinaasappel en den. De meest gewaardeerde geur die de reizigers en medewerkers aangaven was fresia.

### *Fietsen is gezond*

Elke RET'er kan een dienstfiets gebruiken voor een afspraak buiten ons hoofdkantoor. De fiets is een goed alternatief voor de auto en je bent sneller op je bestemming. Bovendien is fietsen gezond.

In het project Ticket to Kyoto (T2K) zet de RET zich in voor meer energiebesparing en de vermindering van CO<sub>2</sub>-uitstoot van het openbaar vervoer. De duurzaamheidsinitiatieven van de RET rusten op vier pijlers: mens, milieu, maatschappij en OV-aanbod. Sinds 2008 rijden de trams en metro's van de RET alleen nog maar op groene stroom. In alle RET-gebouwen gebruikt de RET groene stroom en groen gas. We hebben hybride bussen en elektrische bedrijfsauto's en zetten ons in voor OV-fietsen als laatste schakel in de reis naar een bestemming.

### *Steun voor maatschappelijke initiatieven*

De RET en Excelsior zijn door en door Rotterdams. De RET heeft als motto 'Aardig Onderweg'. De rugsponsor van Excelsior 'Yes We Care' helpt op praktische wijze jonge maatschappelijke initiatieven. Mensen die goede dingen doen voor de stad. Recht voor de deur van station Woudestein is een tramhalte en veel supporters nemen de tram naar de wedstrijden. Wij zijn dus een verbindende factor tussen Excelsior en de supporters. Daarom liet de RET een tram door Rotterdam rijden die bestickerd is met Yes We Care en Excelsior. Zo draagt de RET graag bij aan het bereiken van de ambitieuze doelen van Yes We Care.

### **Juli**

#### *Van strand naar strand*

Op 10 juni nam de stadsregio het principebesluit voor de Hoekse Lijn, de verlenging van metrolijn B richting Hoek van Holland. Daarna kwam de financiering rond en konden we gaan werken aan de ombouw van de huidige NS-lijn tot metro.

De nieuwe Hoekse Lijn wordt 900 meter verlengd tot vlakbij zee. De lijn loopt daardoor van het 'strand' van Nesselande naar het strand van Hoek van Holland. We verwachten een reizigerstoename op de Hoekse Lijn van 40 procent. Voordelen voor de reizigers zijn: hogere frequentie, meer haltes en voorzieningen zoals P&R en fietsenstallingen, die overstappen aantrekkelijk maken.

De site [www.hoekselijn.stadsregio.nl](http://www.hoekselijn.stadsregio.nl) geeft informatie over het project Hoekse Lijn, de nut en noodzaak van de ombouw van de Hoekse Lijn van NS-spoor naar metro, de voortgang van het project, de architectuur en de bouwwerkzaamheden.

#### *We scoren goed*

'Mysteryshoppers' onderzochten onze dienstverlening; hoe scoren wij aan de telefoon, per e-mail, bij de receptie en bij de servicepunten. De ervaringen van onze dienstverlening leidden tot mooie resultaten. We doen het goed en daar mogen we trots op zijn. Verbeterpunten zijn vooral de afronding van een gesprek en de vindbaarheid van de servicepunten.

#### *Toen was geluk...*

Aan RET'ers werd gevraagd figurant te zijn in de speelfilm 'Toen was geluk heel gewoon'. De razend populaire comedyserie hield miljoenen kijkers jarenlang aan de buis gekluisterd. Gedurende ruim zestien jaar leefden jong en oud in 229 afleveringen mee met de dagelijkse beslommingen van RET-chauffeur Jan Kooijman, zijn vrouw Nel en Simon Stokvis. De serie krijgt nu een bioscoopvervolg. De film speelt zich af in 1974 en onze RET garage aan de Sluisjesdijk is een belangrijk decor.

### *Jungle Express in Blijdorp*

In juli breidde de RET haar vloot uit met een heel bijzonder voertuig: de Jungle Express. Deze trein reed al eerder rond in Blijdorp en is nu geadopteerd door de RET. De RET Jungle Express maakt onderdeel uit van het samenwerkingscontract dat Diergaarde Blijdorp en de RET tekenden. Met het adoptiecontract intensiveren beide partijen die samenwerking. Een structurele samenwerking tussen Diergaarde Blijdorp en de RET als oer-Rotterdamse partijen is eigenlijk vanzelfsprekend. Op deze wijze helpen we elkaar aardig onderweg. Behalve de inzet van de RET Jungle Express, maken we intensiever gebruik van elkaars communicatiekanalen en zetten we mooie acties op voor onze klanten. Het is een mooi voorbeeld van samenwerking tussen twee Rotterdamse organisaties die elkaar op creatieve wijze versterken: een typisch Rotterdamse aanpak!

### *Virtueel shoppen*

In juli konden reizigers shoppen in een virtuele winkel van bol.com in metrostation Rotterdam Centraal. Daar werd een volledige wand omgetoverd tot winkelgalerie met vakantieproducten. Door de producten te scannen met je smartphone kreeg je meer productinformatie en kon je het product ter plekke aanschaffen. De dag erna thuis afgeleverd of op te halen bij een afhaalpunt in de buurt. Hiermee waren we de eerste OV-locatie in Nederland met een virtuele winkel. Een mooie en unieke service voor onze reizigers in metrostation Centraal. Tijdens je reis nog even wat vakantie-inkopen doen.

### *We blijven in deze regio*

De stadsregio Rotterdam, de gemeente Rotterdam en de RET hebben met elkaar afspraken gemaakt over inbesteding van het openbaar vervoer en de investering in meer en beter openbaar vervoer in de regio tot 2026. De afspraken zijn neergelegd in een hoofdlijnenakkoord. De bedoeling is dat de RET het openbaar vervoer blijft uitvoeren. Met dit voornemen maakt de stadsregio gebruik van de Wet aanbestedingsvrijheid in de grote steden. De overheidssubsidie aan de RET vermindert aanzienlijk.

De drie partijen zijn ervan overtuigd dat het openbaar vervoer in de stadsregio gebaat is bij een integraal systeem, dat wil zeggen dat de exploitatie van het railvervoer en het beheer en onderhoud van de railinfrastructuur in één hand liggen.

We streven naar continuïteit voor ons bedrijf. Dat is belangrijk voor de taken die we dienen uit te voeren en voor de mensen bij de RET werken. Bovendien willen we een bedrijfsvoering die minstens zo goed of beter is dan van bedrijven die in de openbaar aanbestede markt opereren.

Het bedrijfsplan 2013 – 2017 zorgt dat we alle afspraken nakomen. De metro wordt 100 procent kostendekkend, we krijgen minder subsidie maar zorgen voor leuke zaken voor onze klanten. Zoals meer retail in de metrostations waardoor we meer reizigers krijgen. Meer

PricewaterhouseCoopers Accountants N.V.  
Uitsluitend voor identificatiedoeleinden

reizigers zorgen samen met de Hoekse Lijn voor meer opbrengsten. Met het loyaltyprogramma OVMiles, de Scholenkaart, minder en kortere verstoringen, meer bewaakte fietsenstallingen en meer OV-fietsen bij metrostations zijn we aardig onderweg naar De Perfecte Reis!

## **Augustus**

### *Ruime halte op de Coolsingel*

Deze zomer waren we samen met de gemeente Rotterdam aan het werk op de Coolsingel. Een groot project waarbij we de tramhaltes op de Schiedamsedijk en Beursplein samenvoegen tot één ruime halte die Beurs gaat heten. En dat is nu klaar! De locatie van de nieuwe halte is beter afgestemd op het metrostation en zorgt dus mede voor een soepeler doorstroming van het openbaar vervoer op de Coolsingel.

De nieuwe tramhalte is een stuk breder en ruimer opgezet dan de twee oude haltes. Het in- en uitstappen wordt daardoor veel comfortabeler. Ook de tramrails werden aangepakt. De gemeente greep deze noodzakelijke werkzaamheden aan om tegelijkertijd enkele zebrapaden te verbreden en de stoepranden te vervangen voor natuursteen. Dat geeft een mooi straatbeeld dat goed aansluit op de rest van het centrum.

### *Automatisch opladen makkelijker*

We maken het reizigers graag makkelijker. Ook met de OV-chipkaart. Daarom is het automatisch opladen verbeterd. De kaarthouder hoeft niet meer naar een balie van een OV-bedrijf om automatisch opladen op zijn kaart te zetten. Dit geldt ook voor OV-chipkaarten die zijn verlopen en vervangen worden. Als automatisch opladen op de oude kaart stond, staat het ook op de nieuwe kaart. De eerste ervaringen zijn positief.

## **September**

### *Informatie tijdens de reis*

Busreizigers van de RET kunnen tijdens de busrit op beeldschermen in de bus zien waar actuele verstoringen in het RET vervoersnetwerk zitten. Daarbij wordt aan reizigers ook een reisadvies gegeven. Een verstoring is op zich heel vervelend, maar helaas zijn storingen niet te voorkomen als je door het drukke Rotterdamse verkeer rijdt. Reizigers hebben daar vaak begrip voor, mits zij goed en snel worden geïnformeerd. We hebben al veel verbeteringen bereikt met onze real-time informatie via diverse kanalen zoals twitter en onze website. Deze nieuwe service op onze schermen informeert busreizigers direct en real-time en geeft de mogelijkheid om nog tijdens de busrit een alternatieve route te kiezen.

De informatie wordt bij een verstoring binnen het RET vervoersnetwerk direct op de schermen in de RET bussen geplaatst.



### *Basisscholen reizen makkelijker met de Scholenkaart*

Deze speciale OV-chipkaart wordt door de RET geïntroduceerd om reizen met het openbaar vervoer voor basisscholieren en hun begeleiders makkelijker te maken. Op de nieuwe Scholenkaart is geen reistegoed nodig, maar worden reizen achteraf aan de school gefactureerd. De Scholenkaart is geldig in alle bussen, trams en metro's van de RET en in de treinen van NS en is direct gebruiksklaar. De 330 basisscholen uit de regio kunnen de Scholenkaart gratis bestellen.

Een uitkomst voor scholen. Geen gedoe meer met vooraf saldo laden en de aanschaf van papieren groepskaarten met een geldigheidsdatum. De scholen ontvangen achteraf een overzichtelijke factuur met daarop precies de reizen die zijn gemaakt. Makkelijk en gebruiksvriendelijk voor zowel de scholieren als de school!

De Scholenkaart is een nieuw product van de RET en maakt gebruik van dezelfde techniek die beschikbaar is op de NS-Business Card om op rekening te kunnen reizen. Scholen hoeven daarmee het saldo op de kaarten niet meer 'voor te financieren' wat eerder voor veel scholen en oudercommissies een probleem was. Scholen betalen het kortingstarief van 34 procent dat geldt voor kinderen van 4 tot 11 jaar.

Mevrouw Baljeu, portefeuillehouder Verkeer en Vervoer van de stadsregio Rotterdam, overhandigde de eerste Scholenkaart aan de directeur van basisschool de Singel in Schiedam.

### *Rotterdamers gewend aan OV-chipkaart*

Steeds minder reizigers vergeten aan het einde van hun rit met het openbaar vervoer uit te checken met de OV-chipkaart. Het aantal 'incomplete transacties' is in bijna alle regio's afgenomen. Dat komt omdat de mensen bij ons in de regio al langer met de OV-chipkaart reizen en inmiddels gewend zijn aan de kaart. Daarbij komt dat we tijdens de invoering uitgebreide marketingcampagnes hebben gedaan. Zoals de tour met onze gepensioneerde RET'ers, die speciaal langs seniorenflats gingen om 65-plussers te helpen met de kaart.

## **Oktober**

### *U vindt ons het beste*

Het openbaar vervoer naar de stad en het openbaar vervoer in de stad Rotterdam eindigt op plek nummer één in het onderzoek 'Meest gastvrije stad 2013'. Het openbaar vervoer wordt door reizigers als hoogste van Nederland gewaardeerd.

### *Koop koffie in ons station*

De RET verwelkomde 28 oktober het koffiefiliaal van CoffeeCompany op metrostation Rotterdam Centraal. Het is een volgende stap van de RET om het gebruik van het station zo comfortabel mogelijk te maken. Een goed, concreet initiatief om de reis voor onze reizigers

PricewaterhouseCoopers Accountants N.V.  
Uitsluitend voor identificatiedoeleinden

aangenamer te maken: een goede kop koffie en een vers broodje. De CoffeeCompany heeft een voorliefde voor het openbaar vervoer en fietsverkeer en is te vinden in het mooie nieuwe Centraal Station van Rotterdam.

## **November**

### *Met OV ... dan parkeren gratis*

Kralingse Zoom is van een gratis parkeerterrein getransformeerd in een innovatief, gebruiksvriendelijk en duurzaam vervoersoverstappunt. OV-gebruikers kunnen op 8 metrominuten van de Rotterdamse binnenstad gratis parkeren. Er is een directe toegang vanaf de parkeergarage naar het metroperron. De entree en de centrale hal zijn lichter en aantrekkelijker geworden. Kralingse Zoom is de grootste P+R-voorziening in de regio. Dagelijks gebruiken circa 12.000 reizigers het metrostation Kralingse Zoom.

### *Reizen en sparen*

De RET introduceert als eerste vervoerder een loyaliteitsprogramma voor haar klanten met gebruik van de OV-chipkaart: OVMiles. Het enige dat de reiziger hoeft te doen om Miles te sparen is zich aan te melden en te reizen met zijn OV-chipkaart. Deelname aan het programma is gratis. Hoe meer kilometers een reiziger reist met de RET, hoe meer Miles hij spaart. Met OVMiles kunnen OV-chipkaartgebruikers sparen voor leuke kortingen en extra's. Het loyaliteitsprogramma is bedoeld voor klanten van de RET en wordt mogelijk gemaakt door de speciale samenwerking tussen de RET en 21 toonaangevende Rotterdamse bedrijven, zoals Euromast, Blijdorp, Feyenoord en Hotel New York.

### *Corporate website online*

De corporate website, onderdeel van onze reizigerssite, is online. Een site waarop belangstellenden de ins en outs van ons bedrijf kunnen lezen. Je vindt hier alles over onze organisatie, de financiën, onze missie, duurzaam ondernemen, de jaarverslagen en jaaroverzichten. En natuurlijk staan de laatste nieuwtjes overzichtelijk bij elkaar.

### *Snel op de hoogte*

De RET introduceert de gratis app waarmee reizigers informatie over actuele verstoringen en omleidingen op het eigen, vaste traject kunnen ontvangen op hun smartphone of tablet. De app geeft onze reizigers de mogelijkheid om nog vóór vertrek geïnformeerd te worden. Zij kunnen dan een alternatieve route kiezen.

## **December**

### *Beschermde plek voor uw fiets*

De RET biedt extra service van deur tot deur met het verhuren van fietskluizen op station Berkel Westpolder. Met de kluizen biedt de RET haar reizigers op het station een vaste en

PriceWaterhouseCoopers Accountants N.V.  
Uitsluitend voor identificatiedoeleinden

beschermde plek voor de fiets. De reiziger reist zo makkelijk van deur tot deur, zonder zorgen over de fiets op het station. Want de reiziger reist niet van station naar station, maar wil juist snel en comfortabel mogelijk de bestemming bereiken. De komende jaren zet de RET zich in om het aantal fietsparkeerplekken en P+R-terreinen te vergroten.

#### *Extra veilig en comfortabel*

Na een grote onderhoudsbeurt is onze eigen ferry 'De Nieuwe Prins' weer in de vaart. De boot was alweer zes jaar in de vaart en werd daarom gestraald, geschuurd en opnieuw geschilderd. Ook het dek kreeg nieuwe kleuren en de plafondplaten op het fietsdek zijn vernieuwd. Ook zijn anti sliplagen aangebracht en voor extra veiligheid en comfort zitbanken op de motorluiken aangebracht. De bemanningsleden van het team behaalden de nodige certificaten en zijn daarmee getraind op het juiste veiligheidsniveau.

## **Bedrijfsplan: de resultaten van 2013**

De RET gaat voor perfect georganiseerd en uitgevoerd openbaar vervoer met de hoogste kwaliteit voor de reiziger. Op 1 januari 2013 begon de RET met de uitvoering van het bedrijfsplan 2013 – 2017. Tijdens 2013 zijn alle 21 projecten uit het bedrijfsplan opgestart. Sommige projecten boeken al concrete resultaten, anderen zitten echt nog in de opstartfase. Het programma heeft een audit op project- en programmamanagement doorlopen met positief resultaat.

## **Hoofdlijnenakkoord**

In september sloten de stadsregio Rotterdam, de gemeente Rotterdam en de RET een akkoord op hoofdlijnen over de inbesteding van het openbaar vervoer en de investering in meer en beter openbaar vervoer in de regio tot 2026. De drie partijen zijn ervan overtuigd dat het openbaar vervoer in de stadsregio gebaat is bij een integraal systeem, dat wil zeggen dat de exploitatie van het railvervoer en het beheer en onderhoud van de railinfrastructuur in één hand liggen. De afspraken zijn neergelegd in een hoofdlijnenakkoord dat is ondertekend door Jeannette Baljeu (portefeuillehouder Verkeer en Vervoer stadsregio Rotterdam), Richard Moti (wethouder Financiën gemeente Rotterdam) en Pedro Peters (algemeen directeur RET).

In het hoofdlijnenakkoord is vastgelegd dat de gemeente Rotterdam bereid is de rendementseis aan de RET met ingang van 2014 te verlagen van € 10 miljoen tot € 5 miljoen per jaar. De RET zal, als gevolg van de uitvoering van het nieuwe bedrijfsplan, minder subsidie vragen. De subsidie gaat vanaf 2014 omlaag en is vanaf 2017 structureel € 26,9 miljoen per jaar lager dan in 2012. De RET belooft dit te realiseren zonder dat het aanbod of de kwaliteit van het openbaar vervoer in de regio achteruit gaat. Dat is mogelijk door groei van het aantal reizigers, door inkomsttoename en door verdere verbetering van de efficiency.

Ook is afgesproken dat de RET € 80 miljoen investeert in zestien nieuwe metrostellen voor de Hoekse Lijn, die wordt omgebouwd van treindienst tot metro. De RET zal voor de exploitatie van die lijn geen subsidie nodig hebben. Op 10 juli 2013 nam de stadsregio het besluit om de treinverbinding te vervangen tussen Hoek van Holland en Schiedam Centrum door een metroverbinding. In 2017 zal de metro gaan rijden.

Metro- en tramvoertuigen worden, wanneer ze aan groot onderhoud toe zijn, voorzien van stoffen of kunstlederen bekleding en de metro's worden herkenbaar als onderdeel van R-net, een kwaliteits- en marketingconcept voor de hele Randstad. Trams worden hierbij ook voorzien van topkoeling. Alle trams en metro's worden in 2013 en 2014 voorzien van WiFi.

## **Optimale reizigersbeleving**

De zomerdienstregeling duurde in 2013 een week korter dan in de voorgaande jaren. Hiermee kwam de RET tijdens de vakantieweken tegemoet aan duizenden reizigers in de regio Rotterdam.

In november werden de nieuwe parkeergarage en metrostation Kralingse Zoom geopend. Dagelijks gebruiken gemiddeld 12 duizend reizigers het metrostation Kralingse Zoom. Een aanzienlijk aantal hiervan is automobilist die overstapt van het P+R complex op metro of bus.

### *Servicegerichtheid*

Het verhogen van de servicegerichtheid van onze medewerkers is een belangrijke pijler in het bedrijfsplan. De metrobestuurders en metrobeheerders hebben in 2013 een pilot gedaan met tablets. Met behulp van deze tablets zijn zij beter in staat de reiziger te informeren over de dienstregeling, omleidingen en verstoringen. In 2014 worden deze tablets ook verstrekt aan de buschauffeurs en trambestuurders. Daarnaast is veel aandacht besteed aan het vormgeven van het meerjarenproject om de servicegerichtheid te vergroten. Vanaf januari 2014 gaat dit project van start. Het bestaat uit drie delen: een maandelijks opleidingsdag voor leidinggevendenden, het opleiden van eigen leermeesters/mentoren tot klantbelevingscoaches voor het op de werkvloer vergroten van servicegerichtheid en een pilot waarin vijftig frontliners gedurende 50 dagen in gesprek gaan met reizigers.

### *Metrobeheer*

In 2013 is een voorstel uitgewerkt voor de herinrichting van de metrobeheersfunctie op basis van een vernieuwd concept. Het beoogde model is beter voor de reiziger, prettiger voor de medewerker en kosteneffectiever voor de RET. De adviesaanvraag voor de inrichting is in behandeling bij de Ondernemingsraad.

### *Sociale veiligheid*

De afdeling Veiligheid heeft een pilot gedaan voor een nieuwe inzetmodel van de controleurs openbaar vervoer. De evaluatie vindt in 2014 plaats. Naar verwachting levert het nieuwe inzetmodel een besparing van 10 fte op.

### *Samenwerken*

2013 was ook het jaar van het zoeken van nieuwe samenwerkingspartners en het uitbreiden van bestaande samenwerkingen. Met de NS verkennen we de mogelijkheden voor het plaatsen van OV-fietsen. Ook openden de RET en Bol.com een eerste virtual store op Rotterdam Centraal. Op de stations zijn vestigingen geopend van de CoffeeCompany en de Broodkar. Het loyaltyprogramma OVMiles is een samenwerking tussen 21 partners in de regio Rotterdam waarbij de reiziger door het reizen met het openbaar vervoer punten spaart.

Hiermee krijgt hij korting bij of gratis producten van de partners. Het programma lijkt een groot succes te worden. In november is de pilot van start gedaan en uit de evaluatie blijkt dat 90 procent van de deelnemers het programma zou aanbevelen aan anderen.

## **Hoge kwaliteit**

### *LEAN*

Voor de medewerkers van Vlootservices Tram stond de tweede helft van 2013 in het teken van het LEANtraject Converter. De opzet van een LEAN-onderhoudsorganisatie vergt een verandering in denken en doen en is een erg intensief traject. Kern van de LEAN-methode is dat je de kennis en kunde van medewerkers beter benut zodat er slimmer, beter en efficiënter wordt gewerkt.

### *Verstoringen*

Veel aandacht is in 2013 besteed aan het in kaart brengen van alle verstoringen en het analyseren van deze verstoringen. Een multidisciplinair team bestaande uit afdelingsmanagers van onderhoud en exploitatie en de directeuren Techniek en Exploitatie komt elke week bijeen om de oorzaken van de verstoringen te bespreken en om acties uit te zetten om deze in aantal en impact terug te dringen.

### *Kostenbeheersing*

Een structurele verlaging van de voorraadkosten is gerealiseerd door verbeterd voorraadbeheer, verbeterde verbruiksregistratie en het verlagen van de inkoopkosten.

In de begroting is € 2 miljoen aan besparingen op de inkoop opgenomen.

## **Gezonde organisatie**

### *Duurzaam ondernemen*

De Aardig Onderweg Awards zijn voor de derde keer uitgereikt. Hierin bundelt de RET al haar sponsoractiviteiten. Als maatschappelijk betrokken onderneming wil de RET meer bieden dan veilig, zorgeloos en comfortabel openbaar vervoer. De RET wil in de stadsregio ook sociaal verbinder zijn. De Aardig Onderweg Award is bij uitstek bedoeld om de sociale verbinding tussen mensen op een heel uitdagende en inspirerende manier te stimuleren. Stichting Bont sleepte zowel de publieksprijs als de juryprijs in de categorie 'Voor elkaar' in de wacht en was daarmee de grote winnaar. De Aardig Onderweg Award is een prijs van € 10.000 voor mensen die iets bijzonders doen, ontwikkelen of betekenen in de stadsregio Rotterdam. Met de Award en het geldbedrag worden de winnaars gestimuleerd om hun doel te bereiken. Het aantal inzendingen, de kwaliteit van de inzendingen en de aandacht voor de awards overtroffen de verwachtingen. Meer dan 15.000 Rotterdammers brachten hun stem uit. Dat is meer dan een verdubbeling ten opzichte van het jaar ervoor.

Het 'Lights out' project levert een aanzienlijke financiële besparing op en een bijdrage aan een beter milieu. Op 16 ondergrondse stations gaat 's nachts het licht uit als er niemand aanwezig is. Ook nam de RET 10 elektrische/hybride bedrijfsauto's in gebruik.

### *Verzuim*

Onze doelstelling voor het terugdringen van verzuim naar 6,5 procent hebben we niet behaald. We zijn in 2013 gestegen naar ruim 7,6 procent. Verzuim is complex en nooit te wijten aan eenduidige, simpele factoren. De integrale aanpak van het ziekteverzuim heeft hoge prioriteit in 2014. Daarom wordt vanaf januari 2014 een intensief traject gestart om met name het langdurig verzuim terug te dringen.

### *Leiderschap*

Het leiderschapstraject is een belangrijk speerpunt van het bedrijfsplan. In 2013 hebben alle leidinggevenden deelgenomen aan een 360 graden feedback enquête over hun leiderschap. Op basis hiervan is voor elke leidinggevende een persoonlijk Reisplan opgesteld waarin de ontwikkelpunten zijn vastgelegd. In 2014 zullen alle leidinggevenden uitvoering geven aan deze plannen. De afdeling P&O ziet toe op de borging van de leiderschapscyclus.

### *Eenduidige richting*

Een belangrijke doelstelling voor 2013 voor het project Eenduidige richting is behaald. Elke medewerker van de RET weet wat het nieuwe bedrijfsplan is. Het nieuwe intranet, dat in augustus live ging, levert een heel belangrijke bijdrage aan de communicatie over het bedrijfsplan. Veel collega's gebruiken het als eerste ingang om op de hoogte te worden gehouden.

Om nog duidelijker te laten zien waar de RET voor staat en gaat is een bedrijfsfilm gemaakt. De film kan worden getoond bij interne bijeenkomsten, als start van een discussie over het bedrijfsplan en is de introductie van de RET tijdens congressen, symposia en presentaties.

Ook straalt de film de trots van de medewerkers op de RET uit. De film is te bekijken via deze link: [http://youtu.be/7bEqWsA\\_Mig](http://youtu.be/7bEqWsA_Mig).

### *Bevorderen veiligheidsbewustzijn*

De afdeling Risk en Veiligheid heeft drie hoofdtaken: ondersteunen van de lijnmanagers, controleren of wetgeving en veiligheidsvoorschriften worden nageleefd (audits) en instellen van veiligheidsonderzoeken bij incidenten bij arbo- en veiligheidsvraagstukken. De afdeling onderzoekt en evalueert interne kleine ongevallen, aanrijdingen, gewonden, zwaardere (bijna) incidenten, oefeningen en audits, en ziet streng toe op een veilige werkomgeving, waaronder het gebruik van persoonlijke beschermingsmiddelen. Alle veiligheidscoördinatoren hebben de door ILT erkende opleiding railveiligheidsonderzoeker

PricewaterhouseCoopers Accountants N.V.  
Uitsluitend voor identificatiedoeleinden

gevolgd. Bij Infra en Vloot namen de leidinggevenden deel aan de VCA-vervolgkursus en de medewerkers volgden de basiskursus VCA. Verder is het crisismanagement geprofessionaliseerd. Ook wordt een incidentenregistratie en managementsysteem (IRMS) opgezet, dat bij incidenten online op basis van scenario's ondersteuning biedt.

De RET vervoert veel reizigers en heeft veel medewerkers. Om ieders veiligheid te kunnen waarborgen, moeten we voldoen aan de wettelijke bepalingen en aan de eisen van onze opdrachtgevers en van de Inspectie Leefomgeving & Transport als toezichthouder. Ons bedrijf streeft naar een robuuste veiligheidscultuur. We investeren veel in een goede bedrijfsnoodorganisatie en in systeemveiligheid. Gaat er onverhoopt iets mis, dan stellen onze eigen veiligheidscoördinatoren een veiligheidsonderzoek in. Betreft het een zwaarder incident dan verrichten we samen met de Veiligheidsregio of de Inspectie Leefomgeving & Transport een onderzoek. Conclusies en aanbevelingen worden gerapporteerd aan en besproken in onze Incidentencommissie.

De RET beschikt over een veiligheidmanagementsysteem met strategische, beleids- en uitvoeringsplannen. Daarnaast zijn we bezig met VCA-certificering en op termijn willen we ons certificeren voor OHSAS18001 (Arbeidsveiligheid) en ISO 14001 (Milieu).

### *Bedrijfscode*

In de bedrijfscode zijn de bestaande regelingen omtrent gedrag en integriteit opgenomen en worden nieuwe regelingen toegevoegd. De bedrijfscode sluit aan bij de kernwaarden van de RET en maakt duidelijk wat we verstaan onder gewenst en ongewenst gedrag. De bedrijfscode biedt medewerkers een basis voor het melden van incidenten rond fraude, discriminatie, nevenfuncties, belangenverstrengeling, verslaving, enzovoorts. Wanneer medewerkers incidenten of klachten niet bij de eigen leidinggevende willen aankaarten, kunnen zij contact opnemen met een van de vertrouwenspersonen die we binnen ons bedrijf hebben aangewezen. Een van de onderdelen van de bedrijfscode is de klokkenluidersregeling, die medewerkers de mogelijkheid biedt om incidenten anoniem aan te kaarten. In 2013 is van deze regeling geen gebruik gemaakt.

### *Incidenten*

Fraudezaken en incidenten op het gebied van ongewenst gedrag tussen medewerkers onderling zijn in 2013 conform de daarvoor geldende interne regelgeving adequaat opgepakt.



## **Goed bestuur (corporate governance)**

Openheid en transparantie zijn belangrijke waarden voor de RET. De RET is geen beursgenoteerde onderneming en is vanuit die hoedanigheid niet verplicht om de Nederlandse beginselen van deugdelijk ondernemingsbestuur en de bijbehorende 'best practice' bepalingen toe te passen. Wel wensen wij zoveel mogelijk te voldoen aan de Nederlandse corporate governance code (de Code). In de reglementen van de Raad van Commissarissen en haar commissie is de Code grotendeels verwerkt en voor zover niet toegepast, leggen we uit waarom. De RET heeft de naleving van de Code besproken met de auditcommissie en rapporteert separaat aan de aandeelhouder.

## **Structuur van de onderneming**

RET N.V. is een naamloze vennootschap naar Nederlands recht. De vennootschap wordt bestuurd door de directie, waarvan er één statutair directeur is. De Raad van Commissarissen houdt toezicht en wordt in zijn werk terzijde gestaan door de auditcommissie. De directie en de Raad van Commissarissen inclusief zijn commissie zijn onafhankelijk van elkaar. Zie het verslag van de Raad van Commissarissen voor een samenvatting van de activiteiten van de Raad van Commissarissen en zijn commissie in 2013.

De enige aandeelhouder van de RET is gemeente Rotterdam. De aandeelhoudersrol wordt vervuld door de wethouder Financiën, bestuur, organisatie en volksgezondheid van gemeente Rotterdam.

## **Corporate governance-structuur**

De directie is verantwoordelijk voor het besturen van de onderneming op een transparante wijze. De directie en de Raad van Commissarissen hebben de continuïteit van de onderneming als gemeenschappelijk belang. De directie stelt de visie en de daaruit voortkomende missie, strategie en doelstellingen vast. De belangen van de vennootschap staan voor de directie altijd voorop. De directie verschaft tijdig de informatie aan de Raad van Commissarissen die nodig is om zijn taak goed uit te oefenen. De Raad van Commissarissen en zijn individuele leden zijn in staat om alle informatie te verkrijgen die nodig is om als toezichhoudend orgaan te functioneren. De directie rapporteert over ontwikkelingen op alle gebieden aan de Raad van Commissarissen en zijn commissie.

De aandeelhouder benoemt de externe accountant. Deze brengt minimaal eenmaal per jaar een accountantsverslag en de 'management letter' uit aan de directie, de auditcommissie en de Raad van Commissarissen. De externe accountant woont alle vergaderingen van de auditcommissie bij en de externe accountant woont de vergadering van de Raad van

Commissarissen bij waarin zijn verslag over de controle van de jaarrekening wordt besproken en waarin de vaststelling van de jaarrekening wordt behandeld.

### **Naleving Corporate Governance Code**

De RET onderschrijft de principes en best practice-bepalingen van de Corporate Governance Code, met dien verstande dat een aantal principes en best practice-bepalingen door de structuur van de RET niet van toepassing zijn.

De RET voldoet nagenoeg geheel aan de Code. Er is een beperkt aantal afwijkingen. Zo is het rooster van aftreden van de Raad van Commissarissen nog niet algemeen verkrijgbaar gesteld op de website van de vennootschap (Code bepaling III.3.6).

### **Interne beheersingsstructuur**

De accountant heeft de 'management letter' naar aanleiding van zijn onderzoek naar de processen die van belang zijn voor het jaarrekeningtraject gepresenteerd aan de directie, de auditcommissie en Raad van Commissarissen. Uit dit rapport blijkt dat de interne beheersomgeving van de RET voldoende basis vormt voor risicomanagement, informatiesysteem & communicatie, activiteiten en monitoring. Er is een groot aantal initiatieven gestart ter verbetering van de interne beheersing. Het betreffen omvangrijke projecten om efficiënter in control te komen. Tevens wordt de IT omgeving verbeterd binnen deze initiatieven.

De RET heeft een klokkenluidersregeling en een gedragscode. De klokkenluidersregeling is verankerd in de cao en de gedragscode is beschikbaar voor het RET-personeel. Met behulp van deze regelingen en de interne handhaving heeft de directie een transparant kader geschetst voor gewenste integriteit en openheid binnen de organisatie.

Gedurende 2013 zijn er geen significante tekortkomingen geconstateerd in de interne beheersingsstructuur en de interne beheersingsystemen hebben naar behoren gewerkt. De interne beheersingsystemen geven een redelijke mate van zekerheid dat de financiële verslaggeving geen onjuistheden van materieel belang bevat.

### **In Control Statement Project Governance**

De directie is verantwoordelijk voor het inrichten, handhaven en monitoren van een adequate project governance. Om ten aanzien van de totale onderhanden projectenportefeuille in control te blijven is de RET doorgegaan op de ingeslagen weg. In het afgelopen jaar zijn daartoe de volgende maatregelen genomen:

1. Maandelijkse reviews vinden plaats op ieder afzonderlijk project. Tijdens die reviews wordt specifiek gelet op eventuele risico's in termen van geld, doorlooptijd en scope.

Projecten die mogelijk tot een risico zouden kunnen leiden, zijn hiermee vroegtijdig in beeld;

2. Ieder project bevat duidelijke meetpunten en is voorzien van een planning. De totale verzameling projecten (portfolio) wordt bestuurd overeenkomstig de Prince2 methodiek, via decentrale platforms en een centraal platform;
3. Naast de maandelijkse reviews wordt er inzake de deelportfolio's maandelijks gesproken over eventuele verbeteringen in de manier waarop een projectresultaat bereikt wordt. Deze methodiek heeft inmiddels positieve effecten opgeleverd;
4. De geleerde lessen worden centraal bewaakt in registers. Aan de hand van die registers trekken wij lering en passen we geleerde lessen toe in nieuwe projecten;
5. Met behulp van een ketenrapportage die wordt opgesteld voor de meerderheid van de projecten, is vroegtijdig inzicht en besturing verkregen over toekomstige oplevering en de financiële afsluiting van projecten. Hiermee is de nadrukkelijke samenwerking tussen financiën en projectrealisatie geborgd.

Uit hoofde van projectbeheersing is Prince2 als projectmethodiek aangenomen en wordt sinds 2011 toegepast op alle projecten die sindsdien worden opgestart. Alle betrokkenen (projectmanagers, medewerkers) hebben een opleiding gekregen in deze methodiek. Een nieuw project mag vanaf 2011 alleen nog worden geleid door een projectmanager die minimaal Prince2 Foundation is gecertificeerd. Daarnaast zijn templates en procedures ontwikkeld die (verplicht) in alle projecten moeten worden toegepast. Om vast te stellen dat dit volledig en RET-breed geïmplementeerd is en nageleefd wordt, is in de zomer van 2013 wederom een audit uitgevoerd door een geaccrediteerd Prince2 auditor. Hieruit is bevestigd dat de RET de projectmethodiek daadwerkelijk geïmplementeerd en geborgd heeft. Ook in 2014 wordt dit geauditeerd.

Voor de projectbesturing is een 'governance' model in werking. Dit model zorgt dat op directieniveau volledige informatie beschikbaar is ten aanzien van de totale projectportefeuille over risico's, voortgang en de bijdrage die projecten leveren aan de organisatiedoelstellingen.

Onder verwijzing naar best-practicebepaling II.1.5 van de Nederlandse Corporate Governance Code ten aanzien van financiële verslaggevingsrisico's, is de directie er naar beste weten van overtuigd dat de interne risicobeheersings- en controlesystemen ten aanzien van projecten een redelijke mate van zekerheid geven dat de financiële verslaggeving ten aanzien van projecten geen onjuistheden van materieel belang bevat en dat de risicobeheersings- en controlesystemen ten aanzien van projecten in het verslagjaar naar behoren hebben gewerkt.

## **Financiële ontwikkelingen**

In 2013 is verder bezuinigd. We hebben de lat hoog gelegd. Niet alle productiviteitstargets voor 2013 zijn gehaald, met name door het stijgen van het ziekteverzuim. Gecorrigeerd voor extra opgenomen vakantiedagen is de productiviteit bij metro wel gehaald. In 2013 is een traject gestart om het ziekteverzuim terug te dringen.

Het zwartrijderpercentage laat nog steeds een dalende trend zien en is historisch laag. 2013 was het eerste volledige jaar waarin de RET de nieuwe busconcessie heeft gereden in een groter concessiegebied. Dit heeft veel managementaandacht gekregen. Doordat in een groter gebied busvervoer wordt aangeboden, zijn de reizigerskilometers, het aantal reizigers en de kaartopbrengsten verder gestegen. Gecorrigeerd voor de gebiedsuitbreiding zijn in 2013 het aantal reizigerskilometers gestegen maar is het aantal reizigers gedaald. De kaartopbrengsten zijn na jarenlange stijgingen in 2013 gestabiliseerd.

De directie stuurt sterk op financiële en operationele kpi's. De directie organiseerde kwartaalreviews met het management. Naast harde kpi's is er aandacht voor de 'soft controls'.

De inspanningen om ons werkkapitaal te verbeteren hebben geleid tot een positieve kasstroom uit operationele activiteiten en hebben een positieve invloed op de liquiditeit van RET N.V. De solvabiliteit laat een verdere stijging zien, wat past binnen de gemaakte financieringsafspraken met gemeente Rotterdam.

Bijzondere posten in het resultaat 2013 zijn de gevormde voorzieningen met betrekking tot referentiesheets en langdurig zieken.

## **Structuur**

Alle aandelen van RET N.V. worden gehouden door gemeente Rotterdam. RET N.V. is als naamloze vennootschap gebonden aan de Richtlijnen voor de jaarverslaglegging en gebonden aan Titel 9 Boek 2 van het Burgerlijk Wetboek.

## **Resultaat 2013**

We hebben het jaar 2013 afgesloten met een positief resultaat van € 10,9 miljoen. Dit is boven verwachting. Door de afname van het zwartrijderspercentage en de uitbreiding van het busgebied zijn de kaartopbrengsten structureel verhoogd. De effecten van eerdere bezuinigingsrondes en de ingezette verbeteracties hebben de operationele kosten verlaagd. De rentebaten waren hoger dan verwacht. Door al deze positieve effecten hebben we tegenvallers op kunnen vangen, waardoor we licht boven het verwachte resultaat zijn uitgekomen.

## Vooruitblik 2014

In 2014 staan wederom (mogelijke) bezuinigingen vanuit de opdrachtgever op de agenda. Er is een principebesluit genomen door stadsregio Rotterdam om de Hoekse Lijn aan te leggen. Het definitieve besluit zal in 2014 worden genomen. Er is een garantie door de stadsregio afgegeven om nieuwe voertuigen voor deze lijn aan te schaffen.

Het jaar zal verder in het teken staan van de uitvoering van ons bedrijfsplan en de afspraken uit het Hoofdlijnenakkoord. 2014 is het eerste jaar van de eerste jaar van de driejarige bieding binnen de 10 jarige rail concessie.

Grootste uitdaging voor 2014 zal zijn de duurzame verlaging van het ziekteverzuim te bewerkstelligen. Er worden geen grote veranderingen in het personeelsbestand verwacht. Investerings in 2014 zullen met name betrekking hebben op het onderhoud van infrastructuur en voertuigen.

Binnen de vennootschap zijn geen activiteiten op het gebied van onderzoek en ontwikkeling te verwachten in 2014.

## Risico's

Een belangrijk risico waar de RET mee te maken krijgt zijn mogelijke verdere bezuinigingen die vanuit de opdrachtgever worden opgelegd. De RET zal gezamenlijk met de opdrachtgever proberen hiervoor naar oplossingen te zoeken. Het snijden in de diensten die de RET aanbiedt, valt daarbij niet uit te sluiten. Tevens loopt de RET het risico van verlaging van de kaartopbrengsten door de versoering van de ov-studentenkaart.

Met betrekking tot de busconcessie blijft een belangrijk risico het niet behalen van de stiptheidseisen vanuit de opdrachtgever. Het niet voldoen aan deze eisen zal leiden tot het opleggen van boetes, die de winstgevendheid in gevaar kunnen brengen.

Tenslotte is de duurzame inzetbaarheid van het personeel een belangrijk risico voor de RET. Het hoge ziekteverzuim wordt aangepakt. De RET wordt geconfronteerd met vergrijzende medewerkers die een belangrijke invloed hebben op het behalen van de productiviteitscijfers. In een aantrekkelijke economie blijft het een uitdaging om voldoende technisch personeel te werven. Dit is mede van belang vanuit het oogpunt van het kennis borgen voor de langere termijn in verband met de pensionering van oudere technische medewerkers.

## Taakverdeling directie

### *Algemeen directeur*

Directiewoordvoering

Communicatie

Regie & Ontwikkeling

Personeel & Organisatie

### *Directeur Exploitatie*

Rail

Bus

Fast Ferry

Veiligheid

Bedrijfsbureau Exploitatie

Marketing Verkoop & Services

Centrale Verkeersleiding

### *Directeur Financiën*

Concern Control

ICT

Concern Administratie

Business & Project Controle

Inkoop & Contractmanagement

### *Directeur Techniek*

Vlootservices

Vlootmanagement

Infraservices

Inframangement

Ingenieursbureau

Logistiek

## **Personalia directie**

### **P.G. Peters (1951)**

*Algemeen/statutair directeur*

Pedro Peters is sinds 2005 algemeen/statutair directeur van de RET. Naast de algehele leiding heeft hij de verantwoordelijkheid voor de stafafdelingen Regie & Ontwikkeling, Personeel & Organisatie, Communicatie en Directiewoordvoering.

Pedro Peters werkte bij verschillende organisaties als directeur, waaronder de Dienst Milieu en Beheer van de gemeente Leiden, de gemeenschappelijke vuilverwerking Leiden Gevulei en het Gemeentelijk Vervoerbedrijf Utrecht. Hij vervult bij diverse organisaties een bestuursfunctie.

Aandachtsgebieden:

directiewoordvoering, communicatie, regie & ontwikkeling, personeel & organisatie, risk- en veiligheidsmanagement.

Nevenfuncties:

Voorzitter Raad van Commissarissen Meerlanden N.V.

Lid Raad van Commissarissen Reisinformatiegroep 9292OV

Lid Raad van Commissarissen Rotterdamse Mobiliteits Centrale B.V.

Lid Raad van Commissarissen Trans Link Systems B.V.

### **J.P.M. Bakker (1961)**

*Directeur Exploitatie*

Joop Bakker werd in 2007 benoemd tot directeur Middelen. In september 2009 werd hij directeur Exploitatie. Onder zijn aandachtsgebieden vallen de afdelingen Rail (Tram en Metro), Fast Ferry, Veiligheid, Bedrijfsbureau Exploitatie, Centrale Verkeersleiding en Marketing, Verkoop en Services. Sinds 2012 is hij ook directeur van RET Bus B.V.

Voorafgaand aan de RET heeft hij leidinggevende functies gehad bij vervoerbedrijven Connexion en NZH.

Aandachtsgebieden:

tram, bus, metro, veiligheid, bedrijfsbureau exploitatie, centrale verkeersleiding, marketing, verkoop en services.

Nevenfuncties:

Lid Raad van Commissarissen Rotterdamse Mobiliteits Centrale B.V.

Lid Raad van Toezicht SKO Westfriesland

## **Drs. W. Bontes (1969)**

*Directeur Financiën*

William Bontes heeft 20 jaar ervaring in leidinggevende functies bij verscheidene organisaties. Zo werkte hij als European Group controller bij General Electric (GE) en als manager Control en financieel directeur bij KPN. Daarvoor was hij manager Accounting & Control bij Budget Rent a Car en manager bij Pricewaterhouse.

Aandachtsgebieden:

control, financiële administratie, inkoop en contractmanagement en ICT.

Nevenfuncties:

Lid Raad van Commissarissen Feyenoord N.V. (sinds februari 2014)

Lid Raad van Toezicht Zadkine

Lid Raad van Commissarissen Cyclus N.V.

Lid Raad van Toezicht van Wereldkidz

Lid Bestuur van de Nederlandse Vereniging van Financial Executives

## **P.J.A. Lorist (1965)**

*Directeur Techniek*

Paul Lorist is sinds 2011 directeur Techniek en belast met het beheer van de metro- en traminfrastructuur en de RET-vloot. Hij is verantwoordelijk voor de realisatie van de prestatieafspraken tussen de stadsregio Rotterdam en de RET exploitatie. Hij geeft leiding aan de afdelingen Vlootservices, Vlootmanagement, Infraservices, Inframangement en het Ingenieursbureau.

Voordat hij toetrad tot de directie van de RET, deed hij 20 jaar ervaring op met beheer, coördinatie en onderhoud van materieel bij de Koninklijke Landmacht en het Ministerie van Defensie.

Aandachtsgebieden:

onderhoud materieel, onderhoud infrastructuur, beheer & ontwikkeling.

Nevenfunctie:

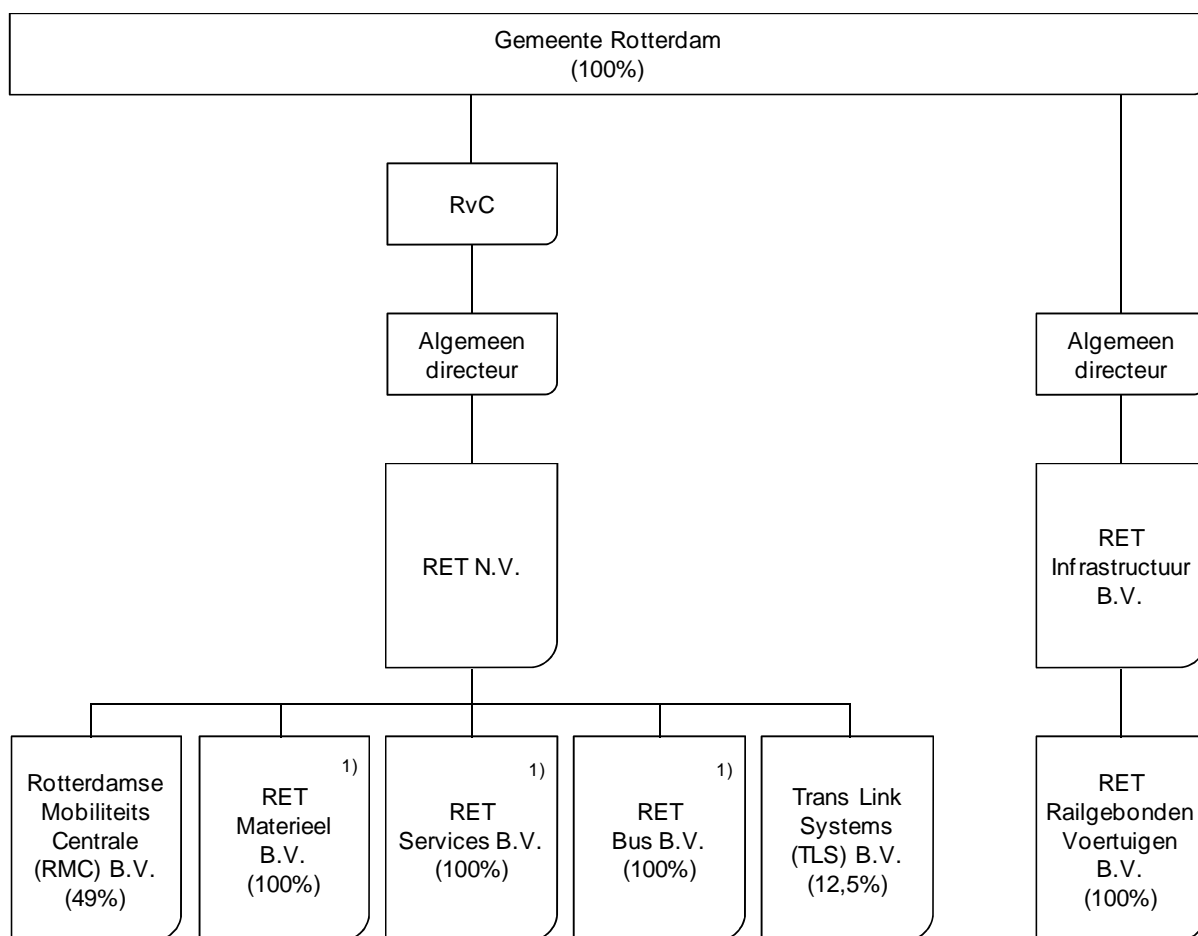
Commissielid Overleg Orgaan Employer Support Reservisten

De statutaire directie van de vennootschap bestaat uit één mannelijk persoon en het directieteam bestaat voor 100 procent uit mannen. Bij de RET staan kwaliteit en diversiteit van de directie voorop. In het directieteam is er diversiteit in leeftijdsopbouw en achtergrond.



Na 2011 hebben er geen nieuwe benoemingen in het directieteam plaatsgevonden. De doelstelling van de Wet Bestuur & Toezicht met betrekking tot een evenwichtige verdeling van mannen en vrouwen is daardoor nog niet gerealiseerd.

## Juridische structuur RET N.V.



<sup>1)</sup> Toegepast is artikel 2:403 BW.

## **Verslag van de Raad van Commissarissen**

### **Aanbieding**

Hierbij bieden wij het verslag van de Raad van Commissarissen (RvC) over het jaar 2013 aan. Wij hebben de jaarrekening van RET N.V. over het boekjaar 2013 besproken en goedgekeurd. Tevens is de jaarrekening door onze externe accountant PWC gecontroleerd en deze heeft hierbij een goedkeurende controleverklaring afgegeven.

Wij adviseren de aandeelhouder de jaarrekening 2013, zoals door de directie is opgesteld, vast te stellen en de directie van de RET décharge te verlenen voor het gevoerde bestuur. En wij vragen de aandeelhouder om décharge voor het toezicht door de RvC.

Zoals vastgelegd in de aandeelhoudersovereenkomst, zal de solvabiliteit van RET N.V. in de komende jaren op basis van de resultaten gefaseerd worden verhoogd. Teneinde hieraan te kunnen voldoen adviseert de RvC, in overeenstemming met afspraken met de aandeelhouder, de winst over 2013 in zijn geheel toe te voegen aan het eigen vermogen.

### **Belangrijke ontwikkelingen in 2013**

Naast uiteraard de begroting en de jaarrekening, alsmede de kwartaalrapportages, waren de belangrijkste dossiers die de Raad dit jaar besproken heeft; het hoofdlijnenakkoord, de ombouw van de Hoekse Lijn en de nieuwe, grotere busconcessie.

In augustus maakten de stadsregio Rotterdam, de gemeente Rotterdam en de RET afspraken over de investering van het openbaar vervoer en, dankzij besparingen die de RET kan gaan realiseren uit het bedrijfsplan, over investeringen in kwaliteitsverbeteringen in het openbaar vervoer in de regio. Die afspraken werden vastgelegd in een hoofdlijnenakkoord. De investering geeft het bedrijf langjarige zekerheid en legt de verantwoordelijkheid voor exploitatie en onderhoud van infrastructuur en voertuigen in één hand. Hierdoor kunnen de verschillende vervoersmodaliteiten (bus, tram en metro) goed op elkaar afgestemd blijven worden. Bestuurlijk is afgesproken dat de stadsregio de nieuwe concessie voor tram- en metro (inclusief de Hoekse Lijn) voor een periode van 10 jaar (2017-2026) aan de RET zal gaan verlenen.

Een andere belangrijke ontwikkeling voor de RET vormt de ombouw van de Hoekse Lijn tot een lightrailverbinding en de directe koppeling van deze lijn aan het metronet. De Raad heeft zich met het oog hierop uitgebreid laten informeren over het project zelf, en meer in het bijzonder over de Businesscase voor de toekomstige exploitatie en de daarmee samenhangende risico's. Zonder subsidie is de RET namelijk in staat om de exploitatie te gaan verzorgen. Ook de benodigde voertuigen worden uit eigen middelen bekostigd (16 stuks voor ca. € 81 miljoen). Voor de aanschaf van de voertuigen heeft de RET wel een

garantstelling van de stadsregio gevraagd en inmiddels ook gekregen. In de september vergadering heeft de Raad haar goedkeuring aan deze voor het bedrijf belangrijke investering gegeven.

Een derde dossier dat regelmatig in de Raad besproken wordt, betreft de implementatie en daarna de uitvoering van de nieuwe busconcessie. Naast de periodieke kwartaalrapportages van RET Bus B.V. heeft de Raad zich in persoon uitgebreid laten informeren door de directeur van RET Bus B.V. Daarbij kwamen naast, de performance op zich, ook zaken als de integratie van de medewerkers van Qbuzz, het ziekteverzuim en de kwestie van de referentiesheets aan de orde. De stringente uitvals- en stiptheideisen van de nieuwe concessie vormden een bijzonder aandachtspunt voor de Raad.

Andere onderwerpen die in de RvC aan de orde zijn geweest, betreffen onder andere voortgang bij de realisatie van het bedrijfsplan, waarover de Raad zich door de betrokken programma-manager heeft laten informeren. Tevens is uitgebreid aandacht besteed aan de strategische risicorapportage, de wijziging van de governance bij TLS en de mogelijke eigendomsoverdracht van TLS, alsmede het oplopende ziekteverzuim bij de RET en de ACM- procedure bij de RET deelneming RMC B.V.

De RvC wil graag zijn waardering uitspreken over de inzet van het RET-personeel, dat zich het afgelopen jaar enorm heeft ingespannen om de dienstverlening aan de reizigers verder te verbeteren. Zoals blijkt uit de OV-klantenbarometer en de Aardig Onderweg Index, krijgen bijna alle bedrijfsonderdelen daarvoor jaarlijks (licht) hogere rapportcijfers.

Ten slotte spreekt de RvC zijn waardering en dank uit aan de directie voor haar functioneren en haar bijdrage aan het resultaat van de onderneming.

### **Corporate Governance Structuur**

De directie en de RvC voelen zich gezamenlijk verantwoordelijk voor de naleving van de Corporate Governance Code (Code). De RvC past de Code zoveel mogelijk toe en rapporteert samen met de directie over de naleving van de Code aan de aandeelhouder. De RvC houdt conform de Code toezicht op het beleid van de directie en opereert onafhankelijk van de bestuurder en de aandeelhouder. In het verslagjaar hebben geen relevante wijzigingen plaatsgevonden in de corporate governance-structuur.

### **Samenstelling Raad van Commissarissen**

Eind december 2012 heeft de heer A. Bruins Slot zich teruggetrokken als commissaris van RET N.V. in verband met zijn benoeming tot commissaris bij het GVB in Amsterdam. Op voordracht van de Ondernemingsraad, die de RvC heeft overgenomen, is door de Aandeelhouder op 1 mei de heer K. Voormeulen benoemd tot lid van de RvC. Daarmede was de RvC weer compleet.

De RvC bestaat uit enkel heren, allen met de Nederlandse nationaliteit. Het streven blijft erop gericht om tot een evenwichtige samenstelling van de Raad te komen, qua leeftijd, kennis / kwaliteiten en geslacht. Tot op heden is het echter niet gelukt om vrouwen te laten benoemen als commissaris.

De leden van de RvC worden benoemd voor een termijn van vier jaar en kunnen daarna worden herbenoemd. Zij kunnen maximaal 12 jaar aanblijven vanaf de datum van hun eerste benoeming. Kandidaten die worden voorgedragen voor benoeming of herbenoeming dienen te voldoen aan de criteria zoals opgenomen in de profielschets.

De profielschets is beschikbaar op de website [www.ret.nl](http://www.ret.nl).

### **Ir. P. Smits, voorzitter (1946)**

Commissaris sinds: 21 februari 2007

Huidige zittingstermijn: 2011-2015

Nevenfuncties:

Professioneel

- Voorzitter van de AVRO
- Voorzitter Raad van Commissarissen Deerns N.V.
- Lid Raad van Commissarissen De Oude Stad B.V.
- Lid Raad van Commissarissen Byelex B.V.
- Lid Raad van Advies Ciber Nederland B.V.
- Lid Raad van Advies ASP4ALL

Maatschappelijk

- Voorzitter Bestuur KNVB stichting Meer dan Voetbal
- Voorzitter Bestuur Stichting het Kunkels Orgel

### **Prof. dr. H.A. Keuzenkamp, vice-voorzitter (1961)**

Commissaris sinds: 1 oktober 2003

Huidige zittingstermijn: 2011-2015

Hoofdfunctie: Lid Raad van Bestuur Westfriesgasthuis

- Nevenfuncties:
- Lid Adviesraad van het Kwaliteitsinstituut Gezondheidszorg
  - Hoogleraar Universiteit van Amsterdam
  - Lid Raad van Advies DBC Onderhoud
  - Lid Raad van Advies SEO

### **K. Voormeulen (1949)**

Commissaris sinds: 1 mei 2013

Huidige zittingstermijn: 2013-2017

Hoofdfunctie: Directeur/eigenaar CMM B.V.

- Nevenfuncties:
- Lid raad van commissarissen GDF/Suez Electrabel
  - Voorzitter voetbalvereniging KRSV Vredenburg (Rijswijk)

PricewaterhouseCoopers Accountants N.V.  
Uitsluitend voor identificatiedoeleinden

### **Ir. L.H. Keijts (1952)**

Commissaris sinds: 1 februari 2011  
Huidige zittingstermijn: 2011-2015  
Hoofdfunctie: Voorzitter Raad van Bestuur van Portaal  
Nevenfuncties:  
- Bestuurslid Aedes  
- Lid Bestuur Stichting Aandelen Kantoor - Ballast Nedam  
- Lid Stuurgroep van het opdrachtgeversforum in de bouw  
- Lid Audit Committee Ministerie van OCW

### **Mr. V. van der Chijs (1960)**

Commissaris sinds: 1 februari 2011  
Huidige zittingstermijn: 2011-2015  
Hoofdfunctie: Voorzitter College van Bestuur van de TU Twente  
Nevenfuncties:  
- Lid European Consortium of Innovative Universities  
- Lid VSNU SI  
- Lid Dagelijks Bestuur 3TU.Federatie  
- Lid innovatieplatform Twente  
- Lid Strategy Board Twente  
- Lid Economic Board Twente  
- Lid Raad van Toezicht Kennisland  
- Lid Dutch Creative Counsel  
- Lid Raad van Advies Van Berlo Industries  
- Lid Raad van Toezicht van de Stichting Nederlands Fonds voor de Film

### **Vergaderingen en overige bijeenkomsten**

De Raad van Commissarissen is in 2013 vijf keer voor een reguliere vergadering bijeen gekomen.

#### *Auditcommissie*

De auditcommissie heeft als taak de RvC bij te staan in zijn controlerende taak en toezichthoudende rol. Daarnaast heeft de commissie een toezichthoudende rol inzake de integriteit van de interne en externe financiële rapportages van de vennootschap, de financiering, het beheersen van bedrijfsrisico's, het planning- en controlesysteem en de toepassing van informatie- en communicatietechnologie.

De commissie adviseert de RvC over deze onderwerpen en bespreekt de naleving van de Code. Het reglement van de commissie voldoet aan de vereisten die de Code daaraan stelt en is beschikbaar op de website [www.ret.nl](http://www.ret.nl). De auditcommissie heeft, mede ter

PricewaterhouseCoopers Accountants N.V.  
Uitsluitend voor identificatiedoeleinden

voorbereiding van de kwartaalrapportages, begroting en jaarrekening in de RvC, vier keer vergaderd. De commissie bestaat uit de heer Keuzenkamp, voorzitter, en de heer van der Chijs.

#### *Risicobeheersings- en controlesystemen*

De auditcommissie vergadert met de financieel directeur en de concern controller over de kwartaalrapportages en de werking van het interne risicobeheersings- en controlesysteem. Bij de vergaderingen is ook de externe accountant aanwezig. Eenmaal per jaar voegt de internal auditor zich bij de vergadering. Ook zijn de management letter en het accountantsverslag van de externe accountant besproken. Naar aanleiding van de verbeteringen in de project-beheersing, het verder implementeren van de Prince2 methodiek op de projecten en de bevindingen van de externe accountant, kan de RvC concluderen dat het interne risicobeheersings- en controlesysteem van de RET op een goed niveau functioneert.

#### *Beloningsbeleid*

De statutair directeur wordt beloond met een vaste en een variabele beloning. De variabele beloning bedraagt maximaal 15 procent van het vaste salaris en is gebaseerd op een aantal prestatiecriteria. De prestatiecriteria en de uiteindelijke hoogte van de variabele beloning worden voor het boekjaar besproken en goedgekeurd door de RvC en vervolgens vastgesteld door de aandeelhouder. De prestatiecriteria die voor 2013 zijn vastgesteld hebben onder andere een relatie met de strategische lange termijn doelstellingen van de RET. De directie heeft een regulier arbeidscontract en valt daarmee onder de reguliere cao wat betreft de ontslagvergoeding en andere regelingen.

#### *Zelfevaluatie Raad van Commissarissen*

De RvC heeft in februari zijn jaarlijkse zelfevaluatie uitgevoerd. Onder meer is besproken in hoeverre de samenstelling van de RvC in voldoende mate de belangrijkste kennis- en ervaringsgebieden afdekt. Dit mede met het oog op mogelijke toekomstige vacatures in de Raad. De RvC heeft tevens geconstateerd dat de informatievoorziening vanuit de directie adequaat is, en dat hij – dankzij een goed functionerende auditcommissie- in staat is geweest voldoende mate kritisch het gevoerde beleid te volgen.

Afzonderlijk heeft dit jaar heeft een bilateraal gesprek plaatsgevonden tussen de wethouder Deelnemingen van de gemeente Rotterdam, de heer R. Moti en de voorzitter van de RvC over de gang van zaken bij het bedrijf en de toekomstige ontwikkelingen.

## **Overleg met de externe accountant**

De RvC heeft met de directie en de accountant de jaarrekening, het jaarverslag en de management letter besproken. De auditcommissie en de RvC hebben in 2013 niet buiten aanwezigheid van de directie met de accountant gesproken. Er is hiervoor geen aanleiding geweest, maar dit behoort indien gewenst wel tot de mogelijkheden.

De onafhankelijkheid van de accountant is in 2013 door de RvC beoordeeld. Daarbij is geconcludeerd dat er geen sprake is van bedreigingen van de onafhankelijkheid. De accountant heeft geen onregelmatigheden in de verslaggeving gerapporteerd.

## **Personeel en contacten met Ondernemingsraad**

De directie voert maandelijks overleg met de Ondernemingsraad. De RvC stelt het ook op prijs dat één of meer leden van de RvC de zogeheten 'Halfjaarlijkse overlegvergadering' van de directie met de Ondernemingsraad kunnen bijwonen. Twee keer dit jaar vond zo'n overleg plaats. In verband met het vertrek van de heer Bruins Slot als commissaris, die indertijd op aanbeveling van de Ondernemingsraad is benoemd, heeft de Ondernemingsraad voor deze vacature een nieuwe commissaris voorgedragen.

## **Bijzondere aangelegenheden**

### *Specifieke goedkeuringsbesluiten*

In het verslagjaar hebben zich geen bijzondere aangelegenheden voorgedaan, waarvoor krachtens de wet, statuten of de Code de goedkeuring van de RvC is voorgeschreven.

### *Tegenstrijdige belangen*

Er hebben zich in 2013 geen transacties voorgedaan waarbij tegenstrijdige belangen van statutair directeur, commissarissen, aandeelhouder en/of externe accountant speelden of spelen die van materiële betekenis zijn voor de vennootschap en/of de statutair directeur, commissarissen, aandeelhouder en/of externe accountant.

Rotterdam, 20 maart 2014

Raad van Commissarissen

Ir. P. Smits, voorzitter

Prof. Dr. H.A. Keuzenkamp, vice-voorzitter

Ir. L.H. Keijts

Mr. V. van der Chijs

K. Voormeulen



## Jaarrekening

## Geconsolideerde balans per 31 december 2013

(voor resultaatbestemming)

x €1.000	[Toelichting]	<u>31 dec 2013</u>	<u>31 dec 2012</u>
<b>Vaste activa</b>			
Materiële vaste activa	[1]	66.906	79.101
Financiële vaste activa	[2]	13.001	12.626
		<b>79.907</b>	<b>91.727</b>
<b>Vlottende activa</b>			
Voorraden	[3]	15.336	16.043
Onderhanden projecten	[4]	77.138	64.255
Vorderingen	[5]	158.349	187.267
Liquide middelen	[6]	54.263	33.274
		<b>305.086</b>	<b>300.839</b>
		<u><b>384.993</b></u>	<u><b>392.566</b></u>
<b>Groepsvermogen</b>	[7]	141.919	130.974
<b>Voorzieningen</b>	[8]	41.033	40.598
<b>Langlopende schulden</b>	[9]	19.871	22.567
<b>Kortlopende schulden</b>	[10]	182.170	198.427
		<u><b>384.993</b></u>	<u><b>392.566</b></u>

## Geconsolideerde winst- en verliesrekening over 2013

x €1.000	[Toelichting]	<u>2013</u>	<u>2012</u>
Netto-omzet	[11]	409.914	408.213
Overige bedrijfsopbrengsten	[12]	10.669	10.939
<b>Som der bedrijfsopbrengsten</b>		<b><u>420.583</u></b>	<b><u>419.152</u></b>
Kosten van grond- en hulpstoffen	[13]	9.077	9.173
Kosten uitbesteed werk en andere externe kosten	[14]	117.383	134.040
Personeelskosten	[15]	165.584	158.286
Afschrijvingen op materiële vaste activa	[16]	7.118	8.817
Overige bedrijfskosten	[17]	115.275	107.160
<b>Som der bedrijfslasten</b>		<b><u>414.437</u></b>	<b><u>417.476</u></b>
<b>Bedrijfsresultaat</b>		<b><u>6.146</u></b>	<b><u>1.676</u></b>
Rentebaten en -lasten	[18]	4.424	-663
Aandeel in winst/verlies van ondernemingen waarin wordt deelgenomen	[19]	375	9.304
<b>Resultaat na belastingen</b>		<b><u><u>10.945</u></u></b>	<b><u><u>10.317</u></u></b>

## Geconsolideerd kasstroomoverzicht over 2013

x €1.000	[Toelichting]	2013	2012
Bedrijfsresultaat		6.146	1.676
Aanpassingen voor:			
- afschrijvingen	[16]	7.118	8.817
- toename / afname voorzieningen	[8]	435	-9.093
- aflossingen langlopende leningen	[9]	-2.696	-2.578
Veranderingen in werkkapitaal:			
- toename / afname voorraden	[3]	707	1.872
- toename / afname onderh. projecten	[4]	-12.883	25.589
- toename / afname vorderingen	[5]	28.918	-3.066
- toename / afname kortlopende schulden	[10]	-16.257	-16.921
Verandering werkkapitaal (excl. liquide middelen)		485	7.474
Ontvangen rente	[18]	6.492	5.873
Betaalde rente	[18]	-2.068	-6.536
<b>Kasstroom uit operationele activiteiten</b>		<b>15.912</b>	<b>5.633</b>
Investeringen materiële vaste activa	[1]	-2.521	-29.680
Desinvesteringen materiële vaste activa	[1]	7.598	25.890
<b>Kasstroom uit investeringsactiviteiten</b>		<b>5.077</b>	<b>-3.790</b>
<b>Kasstroom uit financieringsactiviteiten</b>		<b>0</b>	<b>0</b>
Toename/ (afname) liquide middelen		<b>20.989</b>	<b>1.843</b>
Het verloop van de liquide middelen is als volgt:			
Stand per 1 januari		33.274	31.431
Mutatie boekjaar		20.989	1.843
Stand per 31 december		<u>54.263</u>	<u>33.274</u>

## **Toelichting op de geconsolideerde balans en winst- en verliesrekening**

### **Algemene toelichting**

#### Activiteiten

De activiteiten van RET N.V., statutair gevestigd te Rotterdam, Laan op Zuid 2, en haar groepsmaatschappijen bestaan voornamelijk uit het verzorgen van het openbaar vervoer per tram, bus, metro en ferry in de stadsregio Rotterdam. Tevens voert zij, in opdracht van stadsregio Rotterdam, projecten uit voor de aanleg van en het onderhoud aan de infrastructuur voor het openbaar vervoer per bus, tram, metro en ferry en het waarborgen van de sociale veiligheid in het openbaar vervoer. Deze activiteiten zijn sinds 1 januari 2007 ingebracht vanuit de voormalige RET tak van dienst van gemeente Rotterdam.

#### Vestigingsadres

RET N.V. is feitelijk gevestigd aan het adres Laan op Zuid 2, 3071 AA te Rotterdam.

#### Groepsverhoudingen

RET N.V. te Rotterdam staat aan het hoofd van een groep rechtspersonen. De aandeelhouder van RET N.V. is gemeente Rotterdam (100 procent).

#### Schattingen

Om de grondslagen en regels voor het opstellen van de jaarrekening te kunnen toepassen, is het nodig dat de directie van RET N.V. zich over verschillende zaken een oordeel vormt, en dat de directie schattingen maakt die essentieel kunnen zijn voor de in de jaarrekening opgenomen bedragen. Indien het voor het geven van het in art. 2:362 lid 1 BW vereiste inzicht noodzakelijk is, is de aard van deze oordelen en schattingen inclusief de bijbehorende veronderstellingen opgenomen bij de toelichting op de betreffende jaarrekeningposten.

#### Consolidatie

In de consolidatie worden de financiële gegevens opgenomen van RET N.V. samen met haar groepsmaatschappijen. Groepsmaatschappijen zijn rechtspersonen waarin RET N.V. direct of indirect overheersende zeggenschap kan uitoefenen doordat zij beschikt over de meerderheid van de stemrechten of op enige andere wijze de financiële en operationele activiteiten kan beheersen. Hierbij wordt tevens rekening gehouden met potentiële stemrechten die direct kunnen worden uitgeoefend op balansdatum.

De groepsmaatschappijen worden voor 100 procent in de consolidatie betrokken.

Intercompany-transacties, intercompany-winsten en onderlinge vorderingen en schulden tussen groepsmaatschappijen en andere in de consolidatie opgenomen rechtspersonen

worden geëlimineerd, voor zover de resultaten niet door transacties met derden buiten de Groep zijn gerealiseerd. Ongerealiseerde verliezen op intercompany-transacties worden ook geëlimineerd tenzij er sprake is van een bijzondere waardevermindering.

Waarderingsgrondslagen van groepsmaatschappijen en andere in de consolidatie opgenomen rechtspersonen zijn waar nodig gewijzigd om aansluiting te krijgen bij de geldende waarderingsgrondslagen voor de Groep.

De in de consolidatie begrepen vennootschappen zijn:

<i>Naam</i>	<i>Statutaire zetel</i>	<i>Aandeel in het kapitaal</i>
RET Materieel B.V.	Rotterdam	100 procent
RET Services B.V.	Rotterdam	100 procent
RET Bus B.V.	Rotterdam	100 procent

#### Toepassing van artikel 2:402 BW

Aangezien de winst- en verliesrekening over 2013 van RET N.V. in de geconsolideerde jaarrekening is verwerkt, is in de enkelvoudige jaarrekening volstaan met weergave van een beknopte winst- en verliesrekening in overeenstemming met art. 2:402 BW.

#### Verbonden partijen

Als verbonden partij worden alle rechtspersonen aangemerkt waarover overheersende zeggenschap, gezamenlijke zeggenschap of invloed van betekenis kan worden uitgeoefend. Ook rechtspersonen die overwegende zeggenschap kunnen uitoefenen worden aangemerkt als verbonden partij. Ook de statutaire directieleden, andere sleutelfunctionarissen in het management van RET N.V. en nauwe verwanten zijn verbonden partijen.

Transacties van betekenis met verbonden partijen worden toegelicht voor zover deze niet onder normale marktvoorwaarden zijn aangegaan. Hiervan wordt toegelicht de aard en de omvang van de transactie en andere informatie die nodig is voor het verschaffen van het inzicht.

#### Toelichting op het kasstroomoverzicht

Het kasstroomoverzicht wordt opgesteld volgens de indirecte methode. De geldmiddelen in het kasstroomoverzicht bestaan uit liquide middelen. Ontvangsten uit hoofde van rente zijn opgenomen onder de kasstroom uit operationele activiteiten en uitgaven uit hoofde van rente zijn opgenomen onder de kasstroom uit financieringsactiviteiten. Transacties waarbij geen instroom of uitstroom van kasmiddelen plaatsvindt, zijn niet in het kasstroomoverzicht opgenomen.

## **Algemene grondslagen**

### Algemeen

De geconsolideerde jaarrekening is opgesteld in overeenstemming met de wettelijke bepalingen van Titel 9 Boek 2 BW en de stellige uitspraken van de Richtlijnen voor de jaarverslaggeving, die uitgegeven zijn door de Raad voor de Jaarverslaggeving.

Activa en verplichtingen worden in het algemeen gewaardeerd tegen de verkrijgings- of vervaardigingsprijs of de actuele waarde. Indien geen specifieke waarderingsgrondslag is vermeld vindt waardering plaats tegen de verkrijgingsprijs. In de balans, de winst- en verliesrekening en het kasstroomoverzicht zijn referenties opgenomen. Met deze referenties wordt verwezen naar de toelichting.

### Vergelijking met voorgaand jaar

De gehanteerde grondslagen van waardering en van resultaatbepaling zijn ongewijzigd ten opzichte van het voorgaande jaar.

### Functionele valuta

De geconsolideerde jaarrekening is opgesteld in euro's. Dit is zowel de functionele als de presentatievaluta van RET N.V.

### Leasing

Bij de vennootschap bestaan leasecontracten waarbij een groot deel van de voor- en nadelen die aan de eigendom verbonden zijn, niet bij de vennootschap ligt. Deze leasecontracten worden verantwoord als operationele leasing. Verplichtingen uit hoofde van operationele leasing worden, rekening houdend met ontvangen vergoedingen van de lessor, op lineaire basis verwerkt in de winst- en verliesrekening over de looptijd van het contract.

## **Grondslagen voor de waardering van activa en passiva**

### Materiële vaste activa

Materiële vaste activa worden gewaardeerd tegen verkrijgings- of vervaardigingsprijs inclusief direct toerekenbare kosten, onder aftrek van lineaire afschrijvingen gedurende de verwachte toekomstige gebruiksduur en bijzondere waardeverminderingen. De vervaardigingsprijs bestaat uit de aanschaffingskosten van grond- en hulpstoffen en kosten die rechtstreeks toerekenbaar zijn aan de vervaardiging inclusief installatiekosten. Indien voor te vervaardigen materiële vaste activa noodzakelijkerwijs een aanmerkelijke hoeveelheid tijd nodig is om deze gebruiksklaar te maken, worden de rentekosten opgenomen in de vervaardigingsprijs.

Subsidies op investeringen worden in mindering gebracht op de verkrijgings- of vervaardigingsprijs van de activa waarop de subsidies betrekking hebben.

Indien sprake is van een bijzondere waardevermindering vindt waardering plaats tegen de realiseerbare waarde; afwaardering vindt plaats ten laste van de winst- en verliesrekening.

#### Financiële vaste activa

Deelnemingen waarin invloed van betekenis kan worden uitgeoefend worden gewaardeerd volgens de vermogensmutatiemethode (nettovermogenswaarde). Wanneer 20 procent of meer van de stemrechten uitgebracht kan worden, wordt ervan uitgegaan dat er invloed van betekenis is. De nettovermogenswaarde wordt berekend volgens de grondslagen die gelden voor deze jaarrekening.

Indien de waardering van een deelneming volgens de nettovermogenswaarde negatief is, wordt deze op nihil gewaardeerd. Indien en voor zover RET N.V. in deze situatie geheel of gedeeltelijk instaat voor de schulden van de deelneming, dan wel het stellige voornemen heeft de deelneming tot betaling van haar schulden in staat te stellen, wordt hiervoor een voorziening getroffen.

De eerste waardering van gekochte deelnemingen is gebaseerd op de reële waarde van de identificeerbare activa en passiva op het moment van acquisitie. Voor de vervolgwaaardering worden de grondslagen toegepast die gelden voor deze jaarrekening, uitgaande van de waarden bij eerste waardering.

Deelnemingen waarop geen invloed van betekenis kan worden uitgeoefend, worden gewaardeerd tegen verkrijgingsprijs. Indien sprake is van een bijzondere waardevermindering vindt waardering plaats tegen de realiseerbare waarde; afwaardering vindt plaats ten laste van de winst- en verliesrekening.

#### Bijzondere waardeverminderingen van vaste activa

De vennootschap beoordeelt op iedere balansdatum of er aanwijzingen zijn dat een vast actief aan een bijzondere waardevermindering onderhevig kan zijn. Indien dergelijke indicaties aanwezig zijn, wordt de realiseerbare waarde van het actief vastgesteld. Indien het niet mogelijk is de realiseerbare waarde voor het individuele actief te bepalen, wordt de realiseerbare waarde bepaald van de kasstroomgenererende eenheid waartoe het actief behoort. Van een bijzondere waardevermindering is sprake als de boekwaarde van een actief hoger is dan de realiseerbare waarde; de realiseerbare waarde is de hoogste van de opbrengstwaarde en de bedrijfswaarde.

De opbrengstwaarde wordt bepaald met behulp van de actieve markt. Voor de bepaling van de bedrijfswaarde wordt bij het contant maken van de kasstromen een disconteringsvoet gehanteerd. Een bijzonder waardeverminderverslies wordt direct als een last verwerkt in de winst- en verliesrekening.



Indien wordt vastgesteld dat een bijzondere waardevermindering die in het verleden verantwoord is, niet meer bestaat of is afgenomen, dan wordt de toegenomen boekwaarde van de desbetreffende activa niet hoger gesteld dan de boekwaarde die bepaald zou zijn indien geen bijzondere waardevermindering voor het actief zou zijn verantwoord.

#### Vorraden

De voorraden grond- en hulpstoffen worden gewaardeerd tegen de gemiddelde inkoopprijs. De gemiddelde inkoopprijs wordt aangepast bij iedere inkoop met een afwijkende prijs. Op de voorraden is een voorziening voor incurante voorraden in mindering gebracht. De voorziening incurante voorraden is gevormd op basis van de omloopsnelheid van voorraden.

#### Onderhanden projecten

De onderhanden projecten in opdracht van derden worden gewaardeerd tegen vervaardigingsprijs, vermeerderd met de aan het uitgevoerde werk toe te rekenen kosten voor Voorbereiding, Administratie en Toezicht (VAT) en rentekosten en verminderd met de op balansdatum reeds voorzienbare verliezen. De vervaardigingsprijs omvat het directe materiaalverbruik, de directe loon- en machinekosten en de overige kosten die rechtstreeks aan de vervaardiging kunnen worden toegerekend, een opslag voor indirecte fabricagekosten en bouwrente. De op de onderhanden projecten betrekking hebbende gedeclareerde termijnen worden in mindering gebracht op de onderhanden projecten en gesaldeerd met het onderhanden werk opgenomen op de balans.

Onderhanden projecten in opdracht van stadsregio Rotterdam betreffen met name aanleg en levensverlengend onderhoud van infrastructuur ten behoeve van RET Infrastructuur B.V. en de aanschaf en levensverlengend onderhoud van railgebonden voertuigen. Het saldo onderhanden projecten zijn de in opdracht van stadsregio Rotterdam in uitvoering zijnde werken en opdrachten tot constructie van een actief, waarvan op balansdatum nog geen oplevering heeft plaatsgevonden.

Onderhanden projecten voor 'eigen rekening' worden verantwoord als materiële vaste activa in uitvoering. Indien het saldo van het project negatief is, wordt dit project gepresenteerd onder de kortlopende schulden (vooruit gefactureerde bedragen op onderhanden projecten).

Omzet en kosten worden in het resultaat tot uitdrukking gebracht op basis van 'percentage of completion'.

#### Vorderingen

Vorderingen worden bij eerste verwerking gewaardeerd tegen de reële waarde van de tegenprestatie. Handelsvorderingen worden na eerste verwerking gewaardeerd tegen de

PricewaterhouseCoopers Accountants N.V.  
Uitsluitend voor identificatiedoeleinden

geamortiseerde kostprijs. Voorzieningen wegens oninbaarheid worden in mindering gebracht op de boekwaarde van de vordering.

#### Liquide middelen

Liquide middelen bestaan uit kas en banktegoeden en worden gewaardeerd tegen nominale waarde.

#### Voorzieningen algemeen

Voorzieningen worden gevormd voor in rechte afdwingbare of feitelijke verplichtingen die op de balansdatum bestaan, waarbij het waarschijnlijk is dat een uitstroom van middelen noodzakelijk is en waarvan de omvang op betrouwbare wijze is te schatten.

De voorzieningen worden gewaardeerd tegen de beste schatting van de bedragen die noodzakelijk zijn om de verplichtingen per balansdatum af te wikkelen. De voorzieningen worden gewaardeerd tegen de nominale waarde van de uitgaven die naar verwachting noodzakelijk zijn om de verplichtingen af te wikkelen, tenzij anders vermeld.

Wanneer de verwachting is dat een derde de verplichtingen vergoedt, en wanneer het waarschijnlijk is dat deze vergoeding zal worden ontvangen bij de afwikkeling van de verplichting, dan wordt deze vergoeding als een actief in de balans opgenomen.

#### Voorzieningen voor personeelsbeloningen

RET N.V. en RET Bus B.V. zijn voor hun pensioenregeling aangesloten bij respectievelijk het bedrijfstakpensioenfonds ABP (Algemeen Burgerlijk Pensioenfonds) en SPOV (Stichting Pensioenfonds Openbaar Vervoer). RET N.V. en RET Bus B.V. hebben geen verplichting tot het voldoen van tekorten die bij het ABP en SPOV zouden ontstaan anders dan middels verschuldigde premiebijdragen. De bijdragen worden als kostenpost opgenomen wanneer deze verschuldigd zijn. De dekkingsgraad van het ABP per 31 december 2013 bedraagt 106 procent en de dekkingsgraad van SPOV per 31 december 2013 is 111 procent.

Voorts zijn er personeelsregelingen waarvoor additionele verplichtingen bestaan naast het voldoen van verschuldigde premiebijdragen. Hiervoor zijn voorzieningen getroffen op basis van RJ 271. Hierbij is rekening gehouden met sterftekansen en/of ingeschatte kansen dat betrokken personeel aan de geboden personele regelingen zal deelnemen. De verplichtingen zijn contant gemaakt op basis van een disconteringsfactor.

De voorziening jubilea wordt opgenomen tegen de contante waarde van de verwachte uitkeringen gedurende het dienstverband. Bij de berekening van de voorziening wordt onder meer rekening gehouden met verwachte salarisstijgingen en de blijfkans. Bij het contant maken wordt een disconteringsvoet gehanteerd.

### Schulden

Schulden worden bij de eerste verwerking gewaardeerd tegen reële waarde.

Transactiekosten die direct zijn toe te rekenen aan de verwerving van de schulden worden in de waardering bij eerste verwerking opgenomen. Schulden worden na eerste verwerking gewaardeerd tegen geamortiseerde kostprijs, zijnde het ontvangen bedrag rekening houdend met agio of disagio en onder aftrek van transactiekosten.

Het verschil tussen de bepaalde boekwaarde en de uiteindelijke aflossingswaarde wordt op basis van de effectieve rente gedurende de geschatte looptijd van de schulden in de winst- en verliesrekening als rentelast verwerkt.

### **Grondslagen voor de bepaling van het resultaat**

#### Algemeen

Het resultaat wordt bepaald als het verschil tussen de opbrengstwaarde van de geleverde prestaties en de kosten en andere lasten over het jaar. De opbrengsten op transacties worden verantwoord in het jaar waarin zij zijn gerealiseerd.

#### Netto-omzet

Netto-omzet omvat de opbrengsten uit verlening van diensten en gerealiseerde projectopbrengsten uit hoofde van onderhanden projecten onder aftrek van kortingen en van over de omzet geheven belastingen en na eliminatie van transacties binnen de groep.

#### Opbrengsten kaartverkoop

De opbrengsten kaartverkoop betreffen de opbrengsten van de chipkaart en het aandeel in de landelijke opbrengst van verkochte plaatsbewijzen. Dit aandeel is bepaald op basis van de onder verantwoordelijkheid van het ministerie van Infrastructuur en Milieu vastgestelde verdeelsleutels. De definitieve opbrengsten over enig boekjaar zijn pas in de loop van het hierop volgende boekjaar bekend. De in de jaarrekening opgenomen opbrengst is een zo betrouwbaar mogelijke schatting gebaseerd op de laatst bekende informatie.

Voorts is in het bedrag voor nog te ontvangen opbrengsten kaartverkoop opgenomen het aan RET N.V. toegerekende aandeel voor opbrengstenderving en extra capaciteit lijndienstvervoer als gevolg van het aanbieden van openbaar vervoer aan studenten tegen gereduceerd tarief door het gebruik van de ov-studentenkaart. Ten behoeve van het tegen gereduceerd tarief aanbieden van openbaar vervoer aan 65+ reizigers wordt van gemeente Rotterdam een lumpsum bedrag ontvangen.

### Exploitatiebijdragen

Exploitatiebijdragen worden als bate verantwoord in de winst- en verliesrekening in het jaar waarin de gesubsidieerde kosten zijn gemaakt of opbrengsten zijn gederfd, of wanneer een gesubsidieerd exploitatietekort zich heeft voorgedaan. De baten worden verantwoord als het waarschijnlijk is dat deze worden ontvangen. Subsidies met betrekking tot investeringen in materiële vaste activa worden in mindering gebracht op het desbetreffende actief en als onderdeel van de afschrijvingen verwerkt in de winst- en verliesrekening.

### Projectopbrengsten en projectkosten

Voor onderhanden projecten, waarvan het resultaat op betrouwbare wijze kan worden bepaald, worden de projectopbrengsten en de projectkosten verwerkt als netto-omzet en kosten in de winst- en verliesrekening naar rato van de verrichte prestaties per balansdatum ('percentage of completion', ofwel de PoC-methode).

De voortgang van de verrichte prestaties wordt bepaald op basis van de tot de balansdatum gemaakte projectkosten in verhouding tot de geschatte totale projectkosten. Als het resultaat (nog) niet op betrouwbare wijze kan worden geschat, dan worden de opbrengsten als netto-omzet verwerkt in de winst- en verliesrekening tot het bedrag van de gemaakte projectkosten dat waarschijnlijk kan worden verhaald; de projectkosten worden dan verwerkt in de winst- en verliesrekening in de periode waarin ze zijn gemaakt. Zodra het resultaat wel op betrouwbare wijze kan worden bepaald, vindt opbrengstverantwoording plaats volgens de PoC-methode naar rato van de verrichte prestaties per balansdatum.

Het resultaat wordt bepaald als het verschil tussen de projectopbrengsten en projectkosten. Projectopbrengsten zijn de contractueel overeengekomen opbrengsten en opbrengsten uit hoofde van meer- en minderwerk, claims en vergoedingen indien en voor zover het waarschijnlijk is dat deze worden gerealiseerd en ze betrouwbaar kunnen worden bepaald. Projectkosten zijn de direct op het project betrekking hebbende kosten, die in het algemeen aan projectactiviteiten worden toegerekend en toegewezen kunnen worden aan het project, en andere kosten die contractueel aan de opdrachtgever kunnen worden toegerekend. Indien het waarschijnlijk is dat de totale projectkosten de totale projectopbrengsten overschrijden, dan worden de verwachte verliezen onmiddellijk in de winst- en verliesrekening verwerkt. Dit verlies wordt verwerkt in de kostprijs van de omzet. De voorziening voor het verlies maakt onderdeel uit van de post onderhanden projecten.

### Overige bedrijfsopbrengsten

Overige bedrijfsopbrengsten bestaan uit opbrengsten vanuit de verkoop van gepersonaliseerde en anonieme chipkaarten waarop reissaldo gezet kan worden, uit reclameopbrengsten, uit verrichte werkzaamheden voor derden, uit ontvangen vergoedingen vanuit geschreven processen verbaal, uit opbrengsten vanuit verschrotting en verkoop van

activa en uit de ontvangen vergoeding voor het voeren van de directie van RET Infrastructuur B.V. en RET Railgebonden Voertuigen B.V.

### Lasten

Lasten worden toegerekend aan de periode waarop zij betrekking hebben. Per jaareinde worden hiertoe schattingen gemaakt voor zover prestaties reeds zijn geleverd maar nog geen facturen zijn ontvangen.

### Personeelsbeloningen

#### *Periodiek betaalbare beloningen*

Lonen, salarissen en daarop betrekking hebbende sociale lasten worden op grond van de arbeidsvoorwaarden verwerkt in de winst- en verliesrekening voor zover ze verschuldigd zijn aan werknemers.

### *Pensioenen*

RET N.V. heeft alle pensioenregelingen verwerkt volgens de verplichtingenbenadering. De over het verslagjaar verschuldigde premie wordt als last verantwoord. Mutaties in de pensioenvoorziening worden ook in de winst- en verliesrekening verwerkt. Het bedrag dat als pensioenvoorziening is opgenomen, is de beste schatting van de nog niet afgefinancierde bedragen die noodzakelijk zijn om de desbetreffende verplichtingen per balansdatum af te wikkelen.

### Afschrijvingen op materiële vaste activa

Materiële vaste activa worden vanaf het moment van ingebruikneming afgeschreven over de verwachte toekomstige gebruiksduur van het actief. Indien een schattingswijziging plaatsvindt van de toekomstige gebruiksduur, dan worden de toekomstige afschrijvingen aangepast. Boekwinsten en -verliezen uit de incidentele verkoop van materiële vaste activa zijn begrepen onder de afschrijvingen.

### Rentebaten en -lasten

Rentebaten en -lasten worden tijdsevenredig verwerkt, rekening houdend met de effectieve rentevoet van de betreffende activa en passiva. Bij de verwerking van de rentelasten wordt rekening gehouden met de verantwoorde transactiekosten op de ontvangen leningen.

### Financiële instrumenten en risicobeheersing

Het gebruik van financiële instrumenten hangt samen met de operationele activiteiten. Financiële instrumenten zijn beperkt tot liquide middelen, debiteuren- en overige vorderingen, crediteuren- en overige kortlopende schulden. Er wordt geen gebruik gemaakt van afgeleide financiële instrumenten.

### *Renterisico*

De gebruiksvergoedingen die verschuldigd zijn aan RET Infrastructuur B.V. en RET Railgebonden Voertuigen B.V. voor het gebruik van infrastructuur en materieel omvatten de kapitaallasten, waaronder rentelasten. Infrastructuur en materieel zijn gefinancierd met langlopende financieringen met een vaste rente, derhalve is het renterisico beperkt.

### *Kredietrisico*

Het maximale kredietrisico komt overeen met de in de balans opgenomen activa en betreft met name het bedrag aan vorderingen onder financiële vaste activa en vorderingen. Er zijn voorzieningen getroffen voor mogelijke oninbaarheid. In het verleden hebben op beperkte schaal afboekingen plaatsgevonden op vorderingen. Het kredietrisico wordt beperkt geacht en wordt beheerst door onder meer adequaat debiteurenbeheer.

### *Liquiditeitsrisico*

Het liquiditeitsrisico wordt beperkt geacht door onder meer het adequaat ingerichte treasury proces.

## Toelichting op de geconsolideerde balans

### [1] Materiële vaste activa

x €1.000	Bedrijfs- gebouwen en terreinen	Machines en installaties	Rollend materieel	Andere vaste bedrijfs- middelen	Vaste bedrijfs- middelen in uitvoering en vooruit- betaald	Totaal
<b>Stand per 1 januari 2013</b>						
Aanschafwaarde	40.691	33.603	21.477	10.366	8.356	114.493
Cumulatieve afschrijvingen	-6.548	-22.477	-1.721	-4.646	0	-35.392
<b>Boekwaarde per 1 januari 2013</b>	<b>34.143</b>	<b>11.126</b>	<b>19.756</b>	<b>5.720</b>	<b>8.356</b>	<b>79.101</b>
<b>Mutaties in de boekwaarde</b>						
Investeringen	894	1.550	0	77	0	2.521
In gebruikname activa in aanbouw	0	156	0	34	-190	0
Desinvesteringen	0	-8	-909	-3.853	-4.946	-9.716
Afschrijvingen	-1.455	-2.442	-2.970	-1.703	0	-8.570
Afschrijving desinvesteringen	0	0	909	1.217	0	2.126
Vrijval investeringsbijdragen	23	0	0	1.421	0	1.444
<b>Saldo mutaties 2013</b>	<b>-538</b>	<b>-744</b>	<b>-2.970</b>	<b>-2.807</b>	<b>-5.136</b>	<b>-12.195</b>
<b>Stand per 31 december 2013</b>						
Aanschafwaarde	41.585	35.301	20.568	6.624	3.220	107.298
Cumulatieve afschrijvingen	-7.980	-24.919	-3.782	-3.711	0	-40.392
<b>Boekwaarde per 31 december 2013</b>	<b>33.605</b>	<b>10.382</b>	<b>16.786</b>	<b>2.913</b>	<b>3.220</b>	<b>66.906</b>

Ten behoeve van de remise Beverwaard is in 2013 voor € 0,1 miljoen aan huisvesting geactiveerd (2012: € 9,7 miljoen aan huisvesting, werktuigen en gereedschappen). Verder werd er in 2013 geïnvesteerd op complex Waalhaven voor € 0,7 miljoen (2012: € 3,8 miljoen). Voor de verhuizing van het kantoor van Vasteland naar Laan op Zuid is in 2013 €0,1 miljoen geactiveerd (2012: € 0,7 miljoen).

Voor werktuigen en gereedschappen werd in 2013 in computers en informatiesystemen € 1,7 miljoen geactiveerd (2012: € 1,3 miljoen).

De voorraad componenten is geheel afgewaardeerd voor een bedrag van € 2,5 miljoen en staat gerubriceerd onder de voorraden.

De vaste activa in uitvoering betreft de onderhanden projecten voor eigen rekening en risico.

De gehanteerde afschrijvingspercentages zijn per categorie als volgt:

Bedrijfsgebouwen en -terreinen	0,00 procent - 10,00 procent
Machines en installaties	1,33 procent - 20,00 procent
Rollend materieel	3,33 procent - 14,29 procent
Andere vaste bedrijfsmiddelen	3,33 procent - 14,29 procent

Op vaste bedrijfsmiddelen in uitvoering en vooruitbetaalde bedragen op materiële vaste activa wordt niet afgeschreven.

## Rente

In 2013 is voor een totaalbedrag van circa € 0,3 miljoen (2012: € 0,3 miljoen) aan rente geactiveerd (op basis van een rentepercentage van 3,8 procent; 2012 4,0 procent).

## **[2] Financiële vaste activa**

<b>x €1.000</b>	<b>Deelneming TLS</b>	<b>Deelneming RMC</b>	<b>Totaal deel- nemingen</b>
<b>Stand per 1 januari 2013</b>	12.423	203	12.626
<b>Boekwaarde per 1 januari 2013</b>	<u>12.423</u>	<u>203</u>	<u>12.626</u>
<b>Mutaties in de boekwaarde</b>			
Resultaat deelnemingen	0	375	375
<b>Saldo mutaties 2013</b>	<u>0</u>	<u>375</u>	<u>375</u>
<b>Stand per 31 december 2013</b>	12.423	578	13.001
<b>Boekwaarde per 31 december 2013</b>	<u>12.423</u>	<u>578</u>	<u>13.001</u>

Deelneming TLS heeft betrekking op Trans Link Systems (TLS) B.V. (statutair gevestigd te Amersfoort, aandeel in het kapitaal: 12,5 procent) en deelneming RMC op Rotterdamse Mobiliteits Centrale (RMC) B.V. (statutair gevestigd te Rotterdam, aandeel in het kapitaal: 49 procent).

Het resultaat deelnemingen in 2013 betreft het resultaat van RMC B.V.

## **[3] Voorraden**

<b>x €1.000</b>	<b>31 dec 2013</b>	<b>31 dec 2012</b>
Grond- en hulpstoffen	25.915	27.142
Af: voorziening incurante goederen	-11.045	-11.504
	14.870	15.638
OV-chipkaarten en merchandise	466	405
	<u>15.336</u>	<u>16.043</u>



#### [4] Onderhanden projecten

x €1.000	31 dec 2013	31 dec 2012
Onderhanden projecten	154.299	191.812
Af: ontvangen termijnbedragen	-120.547	-155.544
Af: voorziening projecten	-409	-5.262
	<u>33.343</u>	<u>31.006</u>
Waarvan verricht werk < gefactureerde termijnen / ontvangen financiering -gepresenteerd onder kortlopende schulden	-43.795	-33.249
Waarvan verricht werk > gefactureerde termijnen / ontvangen financiering -gepresenteerd onder vlottende activa	77.138	64.255
	<u>33.343</u>	<u>31.006</u>

RET N.V. voert in opdracht van stadsregio Rotterdam werken en opdrachten tot constructie van activa uit. De financiering hiervan vindt grotendeels plaats met van stadsregio Rotterdam ontvangen middelen. Bij gereedkomen van het project wordt dit overgedragen aan RET Infrastructuur B.V. of RET Railgebonden Voertuigen B.V.

#### [5] Vorderingen

x €1.000	31 dec 2013	31 dec 2012
Vorderingen op handelsdebiteuren	13.432	16.145
Af: voorziening dubieuze debiteuren	-177	-325
	<u>13.255</u>	<u>15.820</u>
Vorderingen op participanten en maatschappijen waarin wordt deelgenomen	230	1.269
Belastingen en premies sociale verzekeringen	7.185	4.650
Overige vorderingen	135.907	165.431
Overlopende activa	1.772	97
	<u>158.349</u>	<u>187.267</u>

Vorderingen op participanten en maatschappijen waarin wordt deelgenomen bestaat nagenoeg geheel uit een vordering op TLS B.V.

Belastingen en premies sociale verzekeringen betreft te vorderen B.T.W.

In de overige vorderingen zijn begrepen de rekening-courantverhoudingen met RET Railgebonden Voertuigen B.V. en RET Infrastructuur B.V. ultimo 2013 van € 107,6 miljoen (2012: € 132,6 miljoen). Voor deze rekening-courantverhoudingen zijn geen limieten opgenomen. Het rentepercentage bedraagt 3,8 procent (2012: 4,0 procent).

Tevens is opgenomen een vordering op CBS Outdoor van € 6,5 miljoen.

## [6] Liquide middelen

x €1.000	<u>31 dec 2013</u>	<u>31 dec 2012</u>
Kas	68	23
Bank	53.669	32.703
Overig	526	548
	<u>54.263</u>	<u>33.274</u>

De liquide middelen staan ter vrije beschikking van de onderneming.

## [7] Groepsvermogen

Het eigen vermogen wordt in de toelichting op de balans in de vennootschappelijke jaarrekening nader toegelicht.

## [8] Voorzieningen

x €1.000	<u>Boekwaarde per 1 januari</u>	<u>Ont- trekkingen</u>	<u>Dotatie</u>	<u>Vrijval</u>	<u>Boekwaarde per 31 december</u>
<b>Personeelsvoorzieningen</b>					
Sociaal Plan	4.703	-2.387	75	-536	1.855
FPU	555	-255	0	-111	189
FLO	7.319	-1.564	659	-418	5.996
Jubilea	2.922	-252	510	0	3.180
Langdurig zieken	87	0	4.517	0	4.604
Overig	4.793	-1.295	1.696	-1.460	3.734
<b>Reorganisatievoorziening</b>					
Reorganisatievoorziening	11.986	-3.741	4.092	-5.644	6.693
<b>Overige voorzieningen</b>					
Incidentele claims	6.188	-343	3.178	-1.190	7.833
Referentiesheets	0	0	6.175	0	6.175
Overig	2.045	-1.949	708	-30	774
	<u>40.598</u>	<u>-11.786</u>	<u>21.610</u>	<u>-9.389</u>	<u>41.033</u>

Er zijn geen voorzieningen die betrekking hebben op belastingen.

### Algemeen

De omvang van de personeels- en reorganisatievoorzieningen is actuariel berekend op basis van RJ 271.

Hierbij zijn de volgende uitgangspunten gehanteerd:

	<u>2013</u>	<u>2012</u>
Gehanteerde rekenrente	1,0 - 2,5 procent	1,0 - 3,0 procent
Verwachte salarisstijging	1,5 procent	2,0 procent

Gehanteerde rekenrente: op basis van de gemiddeld gewogen looptijd van de voorziening.

Verwachte salarisstijgingen: op basis van een leeftijdsafhankelijke staffel tussen 1,5 procent.

Overlevingskansen: op basis van een actuele sterftetabel.

Ontslagkansen: 5 procent.

De dotaties aan en vrijval van de personeels- en reorganisatievoorzieningen hebben ten laste respectievelijk ten gunste van de personeelskosten plaatsgevonden. De dotaties en vrijval van de overige voorzieningen hebben ten laste respectievelijk ten gunste van de overige bedrijfskosten plaatsgevonden.

#### *Sociaal plan*

De voorziening Sociaal Plan is in 2005 gevormd met een looptijd van 10 jaar. In het kader van de vereiste marktconformiteit is RET N.V. toen gekrompen. Overtollig personeel is op basis van een sociaal plan een regeling aangeboden. De voorziening wordt actuarieel berekend.

#### *FPU*

De flexibele pensioenuitkering is een regeling die in 2014 wordt beëindigd. RET N.V. betaalt via ABP toeslagen aan de medewerkers die gebruik maken van deze regeling. Voor deze overgangsregeling is een voorziening getroffen.

#### *FLO (Functioneel Leeftijd Ontslag)*

De FLO-regeling is een regeling waarmee tram- en busbestuurders met voldoende functie jaren met vroegpensioen kunnen als zij 60 worden, tegen 80 procent van hun salaris. Dit is feitelijk een verruimde FPU-regeling. Ook deze regeling is eindig: de groep met geboortjaar 1949 is de laatste groep die nog met de FLO kan. Daarnaast is er een overgangsregeling gecreëerd. De toekomstige FLO-uitkeringen zijn in de voorziening opgenomen.

#### *Jubilea*

Medewerkers die vijftientig, veertig of vijftig jaar in dienst van RET N.V. zijn, hebben bij het bereiken van elk van deze jubilea aanspraak op een gratificatie. Deze voorziening betreft de contante waarde van de hiervoor ingeschatte toekomstige verplichtingen.

#### *Langdurig zieken*

De voorziening langdurig zieken is gevormd voor de verplichte loondoorbetaling gedurende de periode van ziekte of arbeidsongeschiktheid voor betreffende medewerkers.

#### *Overige personeelsvoorzieningen*

Dit betreft voornamelijk een voorziening voor WW-kosten / Wachtgeldkosten.

#### *Reorganisatievoorziening*

De voorziening reorganisatie heeft betrekking op reorganisatie van functies binnen de RET, waartoe in 2008, in 2011 en in 2012 is besloten. Voor de bepaling van deze voorziening is uitgegaan van alle reorganisatiemaatregelen waartoe door de directie is besloten en die aan de Ondernemingsraad zijn voorgelegd. De hoogte van de voorzieningen die in 2008 en 2011 zijn besloten is bepaald aan de hand van een inschatting per persoon / functie. De hoogte van de voorziening die in 2013 is gevormd betreft de beste managementinschatting van de werkelijk uit te keren bedragen.

#### *Incidentele claims*

Deze voorziening is gevormd voor juridische claims die bij RET N.V. zijn ingediend.

#### *Referentiesheets*

De voorziening referentiesheets is gevormd aangezien RET Bus B.V. wordt geconfronteerd met onvermijdbare kosten met betrekking tot de mindere inzetbaarheid van het voormalige Qbuzz personeel, ontstaan in de procedure om de concessie te verkrijgen. De RET is van mening dat zij niet juist is geïnformeerd over de inzet van het personeel van de latende concessiehouder.

De omvang van de voorziening is vastgesteld door de aanvullende informatie over inzetbaarheid toe te passen op het dienstenpakket. De voorziening is opgenomen voor de resterende looptijd van de concessie.

De looptijd van de verschillende voorzieningen is als volgt weer te geven:

x €1.000	<u>&lt; 1 jaar</u>	<u>&gt; 1 jaar &lt; 5 jaar</u>	<u>&gt; 5 jaar</u>	<u>Totaal</u>
Personeelsvoorzieningen	8.724	5.655	5.179	19.558
Reorganisatievoorziening	1.918	4.775	0	6.693
Overige voorzieningen	9.431	5.351	0	14.782
	<u>20.073</u>	<u>15.781</u>	<u>5.179</u>	<u>41.033</u>

### **[9] Langlopende schulden**

x €1.000	<u>31 dec 2013</u>	<u>31 dec 2012</u>
Overige schulden	<u>19.871</u>	<u>22.567</u>
	<u>19.871</u>	<u>22.567</u>

Overige schulden hebben betrekking op de vooruit ontvangen bijdrage voor de kapitaallasten uit hoofde van de investering CS-Zuidplein. Hiervan heeft € 3,9 miljoen betrekking op 2013 en is gerubriceerd als overlopende passiva.

### **[10] Kortlopende schulden**

<b>x €1.000</b>	<u>31 dec 2013</u>	<u>31 dec 2012</u>
Vooruit ontvangen op bestellingen	0	126
Schulden aan leveranciers en handelskredieten	44.219	38.427
Schulden aan participanten en aan maatschappijen waarin wordt deelgenomen	1.082	1.156
Belastingen en premies sociale verzekeringen	9.820	10.531
Onderhanden projecten	43.795	33.249
Overige schulden	11.284	21.834
Overlopende passiva	71.970	93.104
	<u>182.170</u>	<u>198.427</u>

RET N.V. heeft gemeente Rotterdam voorschotten ontvangen voor de financiering van het project RandstadRail. Deze zijn nog niet als onderhanden werk te beschouwen. Deze voorschotten dienen ter dekking van de toekomstige bouwtermijnen en zijn onder overlopende passiva verantwoord voor een bedrag van € 11,3 miljoen (2012: € 11,3 miljoen). Onder de overlopende passiva is € 9,3 miljoen (2012: € 10,2 miljoen) vooruit ontvangen inkomsten opgenomen uit de verkopen van jaarabonnementen in 2013. waarvan het reisrecht voor dit bedrag betrekking heeft op 2014. Daarnaast is een ontvangen voorlopige vergoeding voor ov-studentenkaart 2014 opgenomen.

### **Niet in de balans opgenomen rechten en verplichtingen**

#### Concessie stadsregio Rotterdam

RET N.V. heeft overeenkomsten afgesloten met stadsregio Rotterdam ter uitvoering, inclusief de veiligheid, van het openbaar vervoer bus, tram, metro en ferry in het gebied van de stadsregio Rotterdam.

#### *Overeenkomst concessie rail*

De concessie heeft een ingangsdatum van 10 december 2006 en een looptijd van 10 jaar. RET N.V. ontvangt als concessiehouder een jaarlijkse exploitatiebijdrage (concessievergoeding) voor de uitvoering van de concessie, zoals vastgelegd in de subsidiebeschikking, afgegeven door stadsregio Rotterdam (concessieverlener). Alle trams en metro's zijn ondergebracht in RET Railgebonden Voertuigen B.V. (een 100 procent dochter van RET Infrastructuur B.V.) Het gebruiksrecht hierop eindigt bij het einde van de lopende concessie.

#### *Overeenkomst concessie bus*

Op 9 december 2012 is de nieuwe busconcessie ingegaan met een looptijd van 7 jaar en zijn de busactiviteiten afgesplitst van RET N.V. en ingebracht in RET Bus B.V. (een 100 procent dochter van RET N.V.) RET Bus B.V. ontvangt als concessiehouder een jaarlijkse

exploitatiebijdrage (concessie-vergoeding) voor de uitvoering van de concessie, zoals vastgelegd in de subsidiebeschikking afgegeven door stadsregio Rotterdam (concessieverlener).

In verband met deze concessie zijn activa en passiva vanuit RET Materieel B.V. en RET N.V. overgedragen aan RET Bus B.V. tegen marktwaarde.

In 2013 is de voorziening referentiesheets gevormd aangezien RET Bus B.V. wordt geconfronteerd met onvermijdbare kosten met betrekking tot de mindere inzetbaarheid van het voormalige Qbuzz personeel, ontstaan in de procedure om de concessie te verkrijgen. De RET is van mening dat zij niet juist is geïnformeerd over de inzet van het personeel van de latende concessiehouder en heeft met betrekking tot deze voorziening een claim neergelegd bij stadsregio Rotterdam.

#### Investeringsverplichtingen

RET N.V. heeft een veelheid aan meerjarige investeringsverplichtingen betreffende aanleg van en onderhoud aan infrastructurele werken ten behoeve van RET Infrastructuur B.V. en onderhoud aan voertuigen ten behoeve van RET Railgebonden Voertuigen B.V.

Met name betreft dit:

- Spoorbeveiliging met openstaande verplichtingen van € 35,9 miljoen;
- TCK (tourniquetten en OV-chipkaart) met openstaande verplichtingen van € 3,5 miljoen;
- Marconiplein met openstaande verplichtingen van € 3,4 miljoen;
- Brandveiligheid tunnels fase 2 met openstaande verplichtingen van € 7,2 miljoen;
- Midlife onderhoudsbeurt voor de metro's met openstaande verplichtingen van € 3,2 miljoen.

#### Leaseverplichtingen

Alle lopende leaseovereenkomsten voor het wagenpark van RET N.V. kwalificeren als operationele leaseovereenkomsten. Verschuldigde betalingen in verband met lease worden als lasten in de winst- en verliesrekening opgenomen. RET N.V. heeft het beheer van zijn wagenpark, exclusief het rijdend materieel voor openbaar vervoer, bij een leasemaatschappij ondergebracht. In 2013 is hier een bedrag van ongeveer € 1,2 miljoen voor voldaan (2012: € 1,1 miljoen). Het merendeel van de leasecontracten heeft een looptijd van circa 6 jaar, de omvang van de jaarlijkse verplichting is gelijk aan de leasekosten van het huidig boekjaar.

De bestaande lease verplichtingen met een looptijd:

- korter dan een jaar zijn hierdoor circa € 0,9 miljoen;
- tussen 1 jaar en 5 jaar zijn ongeveer € 2,5 miljoen;
- en langer dan 5 jaar zijn € 1,0 miljoen.

### Huurverplichtingen

RET N.V. is een verplichting aangegaan voor de huur van het kantoorpand Vancouver. De looptijd van de verplichting loopt tot en met 2026.

De huurverplichtingen met een looptijd:

- korter dan een jaar zijn circa € 2,5 miljoen;
- tussen 1 jaar en 5 jaar zijn ongeveer € 12,4 miljoen;
- en langer dan 5 jaar zijn € 16,7 miljoen.

RET Bus B.V. is huurverplichtingen aangegaan voor de diverse locaties in de regio in verband met de uitbreiding van de busconcessie. De looptijden van de verplichtingen zijn tot het eind van de busconcessie (in 2019) meegenomen. De verplichting korter dan een jaar is circa € 0,3 miljoen en tussen 1 en 5 jaar ongeveer € 1,5 miljoen.

### Gebruiksvergoeding

RET N.V. is een verplichting aangegaan voor het gebruik van de infrastructuur met RET Infrastructuur B.V. en het gebruik van materieel met RET Railgebonden Voertuigen B.V. Verplichtingen voortvloeiend uit de eigendom, het gebruik en de instandhouding van de railvoertuigen zijn voor rekening en risico van RET N.V.

Deze gebruiksvergoeding betreft hoofdzakelijk een vergoeding voor afschrijvings- en rentekosten en bedraagt voor 2013 circa € 59,8 miljoen (2012: € 64,0 miljoen).

### *Bankgaranties*

Er zijn vier lopende bankgaranties, een bankgarantie ter waarde van € 50.000 aan Groothandelsgebouwen N.V. te Rotterdam, een bankgarantie ter waarde van € 21.175 aan Indumat B.V. te Ridderkerk, een bankgarantie van € 40.000 voor de huur van de Conradstraat en een bankgarantie aan NS Stations ter hoogte van € 35.000.

### *Fiscale eenheid*

De rechtspersoon maakt deel uit van een fiscale eenheid met RET Materieel B.V., RET Services B.V. en RET Bus B.V. voor de omzetbelasting en is uit dien hoofde hoofdelijk aansprakelijk voor de belastingschuld van de fiscale eenheid als geheel.

## Toelichting op de geconsolideerde winst- en verliesrekening

### [11] Netto-omzet

x €1.000	2013	2012
Opbrengsten kaartverkoop	164.124	146.793
Exploitatiebijdragen	178.088	171.768
Werken derden	67.702	89.652
	<u>409.914</u>	<u>408.213</u>

De opbrengsten kaartverkoop zijn de opbrengsten van de chipkaart en de aan RET N.V. toegerekende opbrengsten van het nationaal vervoerbewijzensysteem, de opbrengsten van de regionale vervoerbewijzen, 65+ vrij reizen in Rotterdam en Capelle aan den IJssel en de opbrengst studentenkaart. De toename in 2013 is voornamelijk te danken aan het winnen van de busconcessie.

De exploitatiebijdragen hebben betrekking op de beschikkingen van stadsregio Rotterdam voor de exploitatie rail, bus, verkoop & marketing, regie & ontwikkeling, fast ferry, railinfrastructuur en sociale veiligheid. De exploitatiebijdragen in 2012 zijn lager doordat exploitatiebijdrage is teruggegeven voor ov-chipkaart (TCK) in verband met de opwaardering van de deelneming in TLS B.V.

Werken derden betreft de aan het verslagjaar op basis van 'percentage of completion' toerekenbare omzet inzake infrastructurele projecten en de bouw van railgebonden voertuigen in opdracht van stadsregio Rotterdam.

### [12] Overige bedrijfsopbrengsten

x €1.000	2013	2012
Overige bedrijfsopbrengsten	2.561	354
Bijdrage chipkaarten	946	1.975
Werken voor derden en overige dienstverlening	5.312	5.875
Vergoeding procesverbaal	783	1.296
Verschrotting en verkoop activa	-253	473
Management fee	1.320	966
	<u>10.669</u>	<u>10.939</u>

De managementfee betreft een vergoeding voor het voeren van de directie van RET Infrastructuur B.V. en RET Railgebonden Voertuigen B.V.



### [13] Kosten van grond- en hulpstoffen

x €1.000	2013	2012
Kosten van grond- en hulpstoffen	9.077	9.173
	<u>9.077</u>	<u>9.173</u>

In deze post is begrepen het materiaalgebruik voor de infrastructurele projecten, direct materiaalverbruik (zoals voorraad onderdelen die worden gebruikt bij het onderhoud), aanschaf van kleine machines, bandenverbruik en resultaten op reparatieorders, als ook magazijn- en emballageverschillen en prijs- en herwaarderingsverschillen.

### [14] Uitbesteed werk en externe kosten

x €1.000	2013	2012
Ingehuurd personeel	24.527	21.049
Ingehuurd personeel werken derden	4.825	3.775
Werken derden	53.914	75.161
Onderhoud en reparatie door derden	29.617	28.486
Vervoer door derden	1.504	1.500
Overige externe kosten	2.996	4.069
	<u>117.383</u>	<u>134.040</u>

De kosten voor ingehuurd personeel zijn € 3,5 miljoen hoger dan vorig jaar. Dit zit met name bij de volgende afdelingen: Ingenieursbureau, Vloot, Bedrijfsbureau Exploitatie en Financiën, door invulling van formatieplaatsen en tijdelijke versterking van de afdelingen. RET Bus B.V. heeft een hoog ziekteverzuim en lagere inzetbaarheid van personeel, wat met een flexibele schil opgevangen is.

De kosten voor onderhoud en reparatie door derden zijn met € 2,0 miljoen gestegen door het inhalen van achterstallig onderhoud. Deze post heeft betrekking op de kosten voor de bedrijfsvoering zoals storingen, onderhoudscontracten, schadeherstel en beheer werkzaamheden.

De overige externe kosten zijn € 2,0 miljoen lager dan vorig jaar, met name door kosten voor het bedrijfsplan die in 2012 gemaakt zijn.

## [15] Personeelskosten

x €1.000	2013	2012
Salarissen	107.677	98.664
Geactiveerde loonkosten	-3.070	-1.252
Vaste beloningen	12.895	12.052
Variabele beloningen	6.642	5.937
Pensioenpremie	18.102	15.486
Premies sociale verzekeringen	16.210	14.745
Overige sociale lasten	-366	-251
Overige personeelskosten	4.361	4.820
Mutaties personeelsvoorzieningen	3.133	8.085
	<u>165.584</u>	<u>158.286</u>

De gemiddelde bezetting:

x €1.000	2013	2012
Exploitatie	1.331	1.332
Techniek	452	457
Financiën	87	88
Algemeen	82	77
Herplaatsing	3	3
Totaal gemiddeld FTE's RET N.V.	<u>1.955</u>	<u>1.957</u>
Totaal gemiddeld FTE's RET Bus B.V.	<u>730</u>	<u>747</u>
Totaal gemiddeld FTE's RET N.V. & RET Bus B.V.	<u>2.685</u>	<u>2.704</u>

De medewerkers zijn overeenkomstig vorig jaar allen werkzaam in Nederland.

De salarissen stijgen met name door de overgang op 9 december 2012 naar de RET Bus B.V. en daarmee de overkomst van QBuzz personeel. Daarnaast zijn de salarissen geïndexeerd (cao). In de variabele beloningen zit onder meer de bonus Bus over 2011.

Een hoger percentage ABP bijdrage zorgt voor een hogere post pensioenpremie en premies sociale verzekeringen.

In de post mutaties personeelsvoorzieningen 2013 zitten vrijvallen voor reorganisatievoorziening en dotaties voor langdurig zieken.

## [16] Afschrijvingen

x €1.000	2013	2012
Afschrijvingen	7.118	8.817
	<u>7.118</u>	<u>8.817</u>

De afname van de afschrijvingen betreft bedrijfsgebouwen en -terreinen, machines en installaties en fast ferry.

### [17] Overige bedrijfskosten

<b>x €1.000</b>	<u>2013</u>	<u>2012</u>
Belastingen, rechten en verzekeringen	6.350	937
Gebruiksvergoeding	59.546	58.485
Energieverbruik voortbeweging	16.618	15.029
Overig energieverbruik	<u>3.204</u>	<u>3.893</u>
Energieverbruik	19.822	18.922
Diverse overige kosten	21.813	17.173
Mutaties voorzieningen	<u>7.744</u>	<u>11.643</u>
	<u>115.275</u>	<u>107.160</u>

Belastingen, rechten en verzekeringen zijn flink hoger dan voorgaand jaar door nagekomen onroerende zaakbelasting. In 2012 zat ook een vrijval van een fiscale claim en een gunstige schadeontwikkeling.

De kosten voor energieverbruik bevatten energieverbruik voor de voortbeweging en overig energieverbruik. De toename in het energieverbruik wordt veroorzaakt door diesilverbruik dat is toegenomen met € 3,0 miljoen door het grotere vervoersgebied. De lagere energie- en dieselprijzen hebben een drukkend effect gehad.

De gebruiksvergoeding is de vergoeding die RET N.V. aan RET Infrastructuur B.V. (2013: € 18,6 miljoen, 2012: € 17,8 miljoen) heeft betaald voor het gebruikmaken van de infrastructuur en aan RET Railgebonden Voertuigen B.V. (2013: € 41,0 miljoen, 2012: € 40,7 miljoen) voor het gebruik van de tram- en metrostellen. De kosten betreffen hoofdzakelijk afschrijvings- en rentekosten.

De post diverse overige kosten is hoger door kosten van management fee en hogere onderhoudskosten bij RET Bus B.V. en meer kosten voor marketing voor OVMiles.

### [18] Rentebaten en -lasten

<b>x €1.000</b>	<u>2013</u>	<u>2012</u>
Rentebaten	6.492	5.873
Rentelasten	<u>-2.068</u>	<u>-6.536</u>
	<u>4.424</u>	<u>-663</u>

De rentebaten en -lasten zijn als volgt opgebouwd:

<b>x €1.000</b>	<u>2013</u>	<u>2012</u>
<b>Rentebaten</b>		
Rente uit tegoeden bij banken	429	38
Geactiveerde rente	293	348
Rente rekening-courant RET Infrastructuur B.V.	816	944
Rente rekening-courant RET Railgebonden Voertuigen B.V.	4.645	4.330
Overig	309	213
	<u>6.492</u>	<u>5.873</u>
<b>Rentelasten</b>		
Betaalde rente opgenomen leningen	-952	-241
Rente onderhanden werk financiering infrastructurele projecten	-602	-1.478
Dotatie renteverplichting RandstadRail	-316	-694
Overig	-198	-4.123
	<u>-2.068</u>	<u>-6.536</u>

**[19] Aandeel in winst / verlies van deelnemingen**

<b>x €1.000</b>	<u>2013</u>	<u>2012</u>
Aandeel in resultaat deelnemingen	375	9.304
	<u>375</u>	<u>9.304</u>

Het aandeel in het resultaat deelnemingen bestaat voor 2013 uit correcties op het definitieve resultaat 2012 van € 0,3 miljoen en het verwachte resultaat van RMC over 2013 van € 0,1 miljoen (2012: verwerking van de terugnemings bijzondere waardevermeerdering TLS € 11,5 miljoen en verwachte resultaat RMC € -2,2 miljoen).

## Vennootschappelijke jaarrekening RET N.V.

## Vennootschappelijke balans per 31 december 2013

(voor winstbestemming)

x €1.000	[Toelichting]	<u>31 dec 2013</u>	<u>31 dec 2012</u>
<b>Vaste activa</b>			
Materiële vaste activa	[1]	48.054	55.954
Financiële vaste activa	[2]	22.817	31.750
		<b>70.871</b>	<b>87.704</b>
<b>Vlottende activa</b>			
Voorraden	[3]	14.875	15.500
Onderhanden projecten	[4]	77.190	65.394
Vorderingen	[5]	157.947	186.555
Liquide middelen	[6]	50.135	30.584
		<b>300.147</b>	<b>298.033</b>
		<u><b>371.018</b></u>	<u><b>385.737</b></u>
<b>Eigen vermogen</b>	[7]	141.919	130.974
<b>Voorzieningen</b>	[8]	27.910	32.987
<b>Langlopende schulden</b>	[9]	19.871	22.567
<b>Kortlopende schulden</b>	[10]	181.318	199.209
		<u><b>371.018</b></u>	<u><b>385.737</b></u>

## Vennootschappelijke winst- en verliesrekening over 2013

x €1.000	[Toelichting]	<u>2013</u>	<u>2012</u>
Vennootschappelijk resultaat		19.878	1.025
Aandeel in resultaat deelnemingen		-8.933	9.292
<b>Netto Resultaat</b>		<b><u><u>10.945</u></u></b>	<b><u><u>10.317</u></u></b>

## Toelichting op de vennootschappelijke balans en winst- en verliesrekening

### Algemeen

De vennootschappelijke jaarrekening is opgesteld in overeenstemming met de wettelijke bepalingen van Titel 9 Boek 2 BW en de stellige uitspraken van de Richtlijnen voor de jaarverslaggeving, uitgegeven door de Raad voor de Jaarverslaggeving.

De grondslagen van waardering en van resultaatbepaling voor de vennootschappelijke jaarrekening en de geconsolideerde jaarrekening zijn gelijk. Deelnemingen in groepsmaatschappijen worden gewaardeerd volgens de nettovermogenswaarde.

Voor de grondslagen van de waardering van activa en passiva en voor de bepaling van het resultaat wordt verwezen naar de toelichting op de geconsolideerde balans en winst-en-verliesrekening.

### [1] Materiële vaste activa

x €1.000	Bedrijfs- gebouwen en terreinen	Machines en installaties	Andere vaste bedrijfs- middelen	Vaste bedrijfs- middelen in uitvoering en vooruit- betaald	Totaal
<b>Stand per 1 januari 2013</b>					
Aanschafwaarde	40.691	29.776	7.902	7.217	85.586
Cumulatieve afschrijvingen	-6.548	-19.012	-4.072	0	-29.632
<b>Boekwaarde per 1 januari 2013</b>	<b>34.143</b>	<b>10.764</b>	<b>3.830</b>	<b>7.217</b>	<b>55.954</b>
<b>Mutaties in de boekwaarde</b>					
Investerings	894	1.550	0	0	2.444
In gebruikname activa in aanbouw	0	156	0	-156	0
Desinvesteringen	0	-8	-3.672	-3.893	-7.573
Afschrijvingen	-1.455	-2.355	-132	0	-3.942
Afschrijving desinvesteringen	0	0	1.148	0	1.148
Vrijval investeringsbijdragen	23	0	0	0	23
<b>Saldo mutaties 2013</b>	<b>-538</b>	<b>-657</b>	<b>-2.656</b>	<b>-4.049</b>	<b>-7.900</b>
<b>Stand per 31 december 2013</b>					
Aanschafwaarde	41.585	31.474	4.230	3.168	80.457
Cumulatieve afschrijvingen	-7.980	-21.367	-3.056	0	-32.403
<b>Boekwaarde per 31 december 2013</b>	<b>33.605</b>	<b>10.107</b>	<b>1.174</b>	<b>3.168</b>	<b>48.054</b>

Voor een nadere toelichting wordt verwezen naar de toelichting van de materiële vaste activa in de geconsolideerde jaarrekening.



## [2] Financiële vaste activa

x €1.000	Deel- nemingen in groepsmaat- schappijen	Andere deel- nemingen	Totaal
Stand per 1 januari 2013	19.124	12.626	31.750
Boekwaarde per 1 januari 2013	<u>19.124</u>	<u>12.626</u>	<u>31.750</u>
<b>Mutaties in de boekwaarde</b>			
Resultaat deelnemingen	-9.308	375	-8.933
Saldo mutaties 2013	<u>-9.308</u>	<u>375</u>	<u>-8.933</u>
Stand per 31 december 2013	9.816	13.001	22.817
Boekwaarde per 31 december 2013	<u>9.816</u>	<u>13.001</u>	<u>22.817</u>

### *Deelnemingen in groepsmaatschappijen*

De deelnemingen in groepsmaatschappijen hebben betrekking op RET Materieel B.V. (statutair gevestigd te Rotterdam, aandeel in het kapitaal: 100 procent), RET Services B.V. (statutair gevestigd te Rotterdam, aandeel in het kapitaal: 100 procent) en RET Bus B.V. (statutair gevestigd te Rotterdam, aandeel in het kapitaal: 100 procent). Voor deze deelnemingen wordt artikel 2:403 BW toegepast.

RET Materieel B.V. beheert het vaartuig. RET N.V. voert de directie over RET Materieel B.V. en brengt daarvoor een management fee in rekening. RET N.V. gebruikt het materieel voor de exploitatie en betaalt hiervoor een gebruiksvergoeding aan RET Materieel B.V. In 2013 werd door de RET Materieel B.V. geen resultaat behaald (2012: ook geen resultaat). De waarde van de deelneming is € 14.000.

RET N.V. heeft een deelneming van 100 procent in RET Services B.V. Deze vennootschap voert voor RET N.V. beperkte niet direct met het openbaar vervoer verband houdende activiteiten uit. De directie van RET N.V. voert de directie over RET Services B.V. en brengt deze kosten op marktconforme wijze in rekening bij RET Bus B.V. De waarde van de deelneming is € 530.000 (2012: € 436.000). In 2013 werd door de RET Services B.V. een positief resultaat van € 94.000 (2012: € 120.000) behaald.

RET Bus B.V. is voor 100 procent in handen van RET N.V. Deze vennootschap verzorgt de busconcessie per 9 december 2012. De waarde van de deelneming is € 9.271.000. In 2013 werd door de B.V. een negatief resultaat van € 9.402.000 behaald.

Voor de andere deelnemingen wordt naar de toelichting bij de geconsolideerde jaarrekening verwezen.

### [3] Voorraden

Voor een specificatie wordt verwezen naar de toelichting van de voorraden in de geconsolideerde jaarrekening.

### [4] Onderhanden projecten

<b>x €1.000</b>	<u><b>31 dec 2013</b></u>	<u><b>31 dec 2012</b></u>
Te factureren termijnen op onderhanden werk	77.190	65.394
Onderhanden projecten	154.351	192.951
Af: ontvangen termijnbedragen	-120.547	-155.543
Af: voorziening projecten	-409	-5.262
	<u>33.395</u>	<u>32.146</u>
Waarvan verricht werk < gefactureerde termijnen / ontvangen financiering -gepresenteerd onder kortlopende schulden	-43.795	-33.248
Waarvan verricht werk > gefactureerde termijnen / ontvangen financiering -gepresenteerd onder vlottende activa	77.190	65.394
	<u>33.395</u>	<u>32.146</u>

### [5] Vorderingen

<b>x €1.000</b>	<u><b>31 dec 2013</b></u>	<u><b>31 dec 2012</b></u>
Vorderingen op handelsdebiteuren	12.647	15.530
Af: voorziening dubieuze debiteuren	-116	-272
	<u>12.531</u>	<u>15.258</u>
Vorderingen op groepsmaatschappijen	2.797	3.675
Vorderingen op participanten en maatschappijen waarin wordt deelgenomen	231	1.269
Belastingen en premies sociale verzekeringen	6.859	4.750
Overige vorderingen	134.647	162.052
Overlopende activa	882	-449
	<u>157.947</u>	<u>186.555</u>

In de post vorderingen op groepsmaatschappijen is opgenomen een bedrag van circa € 1,8 miljoen aan rekening-courantverhouding met RET Materieel B.V. en circa € 1,0 miljoen aan rekening-courantverhouding met RET Services B.V.

## [6] Liquide middelen

Voor een specificatie wordt verwezen naar de toelichting van de liquide middelen in de geconsolideerde jaarrekening.

## [7] Eigen vermogen

x €1.000	Gestort en opgevraagd kapitaal	Overige reserves	Onverdeelde winst	Totaal
Stand per 1 januari 2013	122	120.535	10.317	130.974
Stand per 1 januari 2013	<u>122</u>	<u>120.535</u>	<u>10.317</u>	<u>130.974</u>
<b>Mutaties in het boekjaar</b>				
Winstverdeling vorig boekjaar	0	10.317	-10.317	0
Onverdeelde winst lopend boekjaar	0	0	10.945	10.945
Saldo mutaties 2013	<u>0</u>	<u>10.317</u>	<u>628</u>	<u>10.945</u>
Stand per 31 december 2013	122	130.852	10.945	141.919
Stand per 31 december 2013	<u>122</u>	<u>130.852</u>	<u>10.945</u>	<u>141.919</u>

Het maatschappelijk aandelenkapitaal van RET N.V. bedraagt € 600.000 verdeeld in 600 gewone aandelen, elk met een nominale waarde van € 1.000.

Het geplaatste aandelenkapitaal bestaat uit 122 aandelen met een nominale waarde van € 1.000 elk. Alle geplaatste aandelen zijn volgestort.

Gemeente Rotterdam is enig aandeelhouder.

In de post onverdeelde winst is begrepen het resultaat over 2013.

## [8] Voorzieningen

x €1.000	Boekwaarde per 1 januari	Ont- trekkingen	Dotatie	Vrijval	Boekwaarde per 31 december
<b>Personeelsvoorzieningen</b>					
Sociaal Plan	4.703	-2.387	75	-536	1.855
FPU	555	-255	0	-111	189
FLO	2.767	-1.022	146	-153	1.738
Jubilea	2.197	-184	403	0	2.416
Langdurig zieken	0	0	3.339	0	3.339
Overig	4.793	-1.283	1.549	-1.460	3.599
<b>Reorganisatievoorziening</b>					
Reorganisatievoorziening	9.764	-2.884	4.092	-4.776	6.196
<b>Overige voorzieningen</b>					
Incidentele claims	6.163	-343	3.118	-1.134	7.804
Overig	2.045	-1.949	708	-30	774
	<u>32.987</u>	<u>-10.307</u>	<u>13.430</u>	<u>-8.200</u>	<u>27.910</u>

Er zijn geen voorzieningen die betrekking hebben op belastingen.

De looptijd van de verschillende voorzieningen is als volgt weer te geven:

x €1.000	<u>&lt; 1 jaar</u>	<u>&gt; 1 jaar &lt; 5 jaar</u>	<u>&gt; 5 jaar</u>	<u>Totaal</u>
Personeelsvoorzieningen	6.827	3.592	2.717	13.136
Reorganisatievoorziening	1.695	4.501	0	6.196
Overige voorzieningen	8.578	0	0	8.578
	<u>17.100</u>	<u>8.093</u>	<u>2.717</u>	<u>27.910</u>

Voor nadere toelichting wordt verwezen naar de toelichting van de voorzieningen in de geconsolideerde jaarrekening.

### **[9] Langlopende schulden**

Voor een specificatie wordt verwezen naar de toelichting van de langlopende schulden in de geconsolideerde jaarrekening.

### **[10] Kortlopende schulden**

x €1.000	<u>31 dec 2013</u>	<u>31 dec 2012</u>
Schulden aan leveranciers en handelskredieten	42.236	38.378
Schulden aan groepsmaatschappijen	10.488	12.977
Schulden aan participanten en aan maatschappijen waarin wordt deelgenomen	1.082	1.156
Belastingen en premies sociale verzekeringen	7.633	9.490
Onderhanden projecten	43.795	33.248
Overige schulden	9.022	17.673
Overlopende passiva	67.062	86.287
	<u>181.318</u>	<u>199.209</u>

In de post schulden aan groepsmaatschappijen is opgenomen een bedrag van circa € 10,5 miljoen aan rekening-courantverhouding met RET Bus B.V.

Voor een nadere toelichting wordt verwezen naar de toelichting van de kortlopende schulden in de geconsolideerde jaarrekening.

### **Niet in de balans opgenomen rechten en verplichtingen**

Voor een specificatie wordt verwezen naar de toelichting op de niet in de balans opgenomen rechten en verplichtingen in de geconsolideerde jaarrekening.

### **Salarissen eigen personeel**

In de post salarissen eigen personeel is begrepen de bezoldiging van (voormalige) statutair directeuren en commissarissen. De beloning van de statutair directeur, de heer Peters, is weergegeven in de volgende tabel.

<b>x €1.000</b>	<b>Vaste en variabele beloningen</b>	<b>Beloningen betaalbaar op termijn</b>	<b>Totaal</b>
2013	245	46	291
2012	239	39	278

De beloning van de gezamenlijke commissarissen is weergegeven in de volgende tabel.

<b>x €1.000</b>	<b>Vaste en variabele beloningen</b>	<b>Beloningen betaalbaar op termijn</b>	<b>Totaal</b>
2013	89	0	89
2012	95	0	95

De statutair directeur wordt beloond middels een vaste en een variabele beloning. De variabele beloning bedraagt maximaal 15 procent van het vaste salaris en wordt gebaseerd op een aantal prestatiecriteria. De prestatiecriteria en de uiteindelijke hoogte van de variabele beloning worden voor het boekjaar besproken en goedgekeurd door de Raad van Commissarissen en vervolgens vastgesteld door de aandeelhouder. De vastgestelde prestatiecriteria voor 2013 zijn gebaseerd op het bedrijfsresultaat, de klanttevredenheid, het verkrijgen van de investering, de medewerkerstevredenheid, de productiviteit van Exploitatie en de realisatie van het bedrijfsplan 2013 – 2017. De statutair directeur heeft een regulier arbeidscontract en valt daarmee onder de reguliere cao wat betreft de pensioenregeling.

Er zijn in 2013 geen bijzondere vergoedingen verstrekt aan (voormalig) statutair directeuren en commissarissen.

De gemiddelde bezetting:

<b>x €1.000</b>	<b>2013</b>	<b>2012</b>
Exploitatie	1.331	1.332
Techniek	452	457
Financiën	87	88
Algemeen	82	77
Herplaatsing	3	3
<b>Totaal gemiddeld FTE's RET N.V.</b>	<b>1.955</b>	<b>1.957</b>

De medewerkers zijn overeenkomstig vorig jaar allen werkzaam in Nederland.

## Accountantskosten

PricewaterhouseCoopers Accountants N.V.  
Uitsluitend voor identificatiedoeleinden

In het boekjaar in rekening gebrachte honoraria huidige en afloop voorgaande accountant:

<b>x €1.000</b>	<u>2013</u>	<u>2012</u>
Onderzoek van de jaarrekening	278	117
Andere controle opdrachten	40	128
Overig	<u>251</u>	<u>236</u>
	<u>569</u>	<u>481</u>

## Overige gegevens

**Controleverklaring van de onafhankelijke accountant**





**Controleverklaring van de onafhankelijke accountant**



## **Statutaire regeling omtrent winstneming**

De statuten (artikel 26) bepalen dat de winst ter beschikking staat aan de Algemene Vergadering van Aandeelhouders. De vennootschap kan slechts uitkeringen doen voor zover haar eigen vermogen groter is dan het gestorte en opgevraagde deel van het geplaatste kapitaal, vermeerderd met de reserves die krachtens de wet moeten worden aangehouden. Uitkering van winst geschiedt na goedkeuring van de jaarrekening waaruit blijkt dat dit geoorloofd is.

## **Voorstel resultaatbestemming**

Voorgesteld wordt om de winst 2013 van € 10,9 miljoen toe te voegen aan de overige reserves.

## **Gebeurtenissen na balansdatum**

Er zijn geen gebeurtenissen na balansdatum die aanpassing van de jaarrekening of vermelding in het jaarverslag vereisen.

Rotterdam, 20 maart 2014

Raad van Commissarissen

Bestuurder

Ir. P. Smits

P.G. Peters

Voorzitter

Statutair directeur

Prof. dr. H.A. Keuzenkamp

Lid

Ir. L.H. Keijts

Lid

Mr. V. van der Chijs  
Lid

Dhr. L. Voormeulen  
Lid

## Meerjarenoverzicht

	2013	2012	2011	2010	2009
Aantal vervoerde personen (x 1.000.000)	150	145	142	142	164
Aantal reizigerskilometers (x 1.000.000)	730	678	657	620	700
Plaatskilometers (x 1.000.000)	4.604	4.822	4.782	4.831	4.761
Aantal voertuigen	567	587	523	573	534
Concernresultaat (x € 1.000.000)	10,9	10,3	10,4	10,4	10,2
Ebitda (x € 1.000.000)	24,5	39,6	47,0	28,4	60,4
Solvabiliteit	36,9%	36,1%	30,6%	31,1%	16,1%
Rentabiliteit totaal vermogen	3,8%	1,1%	6,0%	10,9%	7,2%
Current-ratio	1,7	1,6	1,5	1,4	0,9
Aantal FTE's	2.685	2.704	2.619	2.667	2.582
Gemiddeld ziekteverzuim	7,6%	7,5%	6,1%	6,0%	6,6%

- Het aantal vervoerde personen en het aantal reizigerskilometers is in deels 2009 inclusief zwartrijden. Vanaf 2010 betreft het daarentegen uitsluitend betalende personen, dus exclusief zwartrijden.
- Het aantal voertuigen neemt af als gevolg van het afstoten van oude voertuigen.
- Ebitda, solvabiliteit en rentabiliteit wijzigen in 2010 ten opzichte van 2009 als gevolg van de overdracht van het rollend railmaterieel aan RET Railgebonden Voertuigen B.V.
- Het aantal FTE's in 2012 toegenomen door instroom van Qbuzz personeel

